



# FERT À MADAGASCAR

35 ANS DE PARTENARIAT AVEC FIFATA

## EFFETS ET ENSEIGNEMENTS







Jean-François ISAMBERT  
Président de Fert

“ S'il fallait retenir trois mots pour caractériser ces 35 années ce serait Engagement, des agriculteurs malgaches et de leurs leaders d'abord mais aussi de ceux qui les ont accompagnés, Confiance, car sans confiance il n'y a pas de compagnonnage et de codéveloppement possible et enfin Constance, pour Fert dans sa démarche et pour nos partenaires, en particulier Unigrains et l'AFD engagés à nos côtés dans la durée et la continuité.

Passer de l'expérience à la connaissance partageable est l'objectif de cette brochure, fruit d'un long processus collaboratif. Nous remercions très sincèrement l'Institut Agro Montpellier et en particulier Betty Wampfler qui nous a accompagnés tout au long de ces 35 ans et en particulier ces dernières années par des travaux d'analyse d'impact et de capitalisation.



Roland RAKOTOVAO  
Président de Fifata

“ Depuis 1989, Fert a réalisé avec les élus Agriculteurs de Fifata un important travail d'animation et d'écoute de la base pour comprendre les problématiques. Ce travail a abouti au développement de services pour la professionnalisation des agriculteurs, l'augmentation de leurs rendements et de leurs revenus, et plus globalement pour l'amélioration de leur niveau de vie.

Fert a beaucoup aidé Fifata pour une meilleure gouvernance, en particulier pour l'implication des jeunes et des femmes. Fifata souhaite la continuation et le renforcement de ce partenariat historique pour atteindre sa vision « pour une agriculture familiale, professionnelle et compétitive qui s'agrandit dans le respect de l'environnement ».

## A propos de Fert

Fert est une association française de coopération internationale pour le développement agricole des pays en développement et émergents. Elle a pour objet de contribuer à créer dans ces pays les conditions permettant aux agriculteurs d'améliorer leurs conditions de vie et de travail et de concourir à la sécurité alimentaire de leur pays.

Issue de la profession agricole française, Fert assure un rôle d'interface entre l'action de terrain et le savoir-faire des organisations professionnelles agricoles françaises acquis au cours de plus de cent années d'expérience. Fert accompagne les agriculteurs dans la création d'organisations leur permettant d'apporter des solutions durables aux problèmes qu'ils rencontrent dans l'exercice de leur métier et la défense de leurs intérêts.



En 2024, Fert conduit 22 actions de terrain dans 9 pays dans le cadre desquelles elle mobilise des responsables et techniciens agricoles dans une démarche de solidarité pour partager leur expérience d'engagement professionnel et de gestion de leurs organisations.



A Madagascar, Fert accompagne depuis 35 ans les agriculteurs regroupés au sein de l'organisation nationale Fifata et de l'ensemble des organisations du groupe Fifata.

Fifata, Fikambanana Fampivoarana ny Tantsaha (association pour le progrès des paysans) est une organisation agricole nationale malgasy créé en 1989. Elle regroupe près de 280 000 producteurs fédérés au sein d'OP régionales (OPR) dans 12 régions de Madagascar et d'OP spécialisées. L'ensemble de ces OP est aujourd'hui regroupé au sein du Groupe Fifata dont la principale mission est de contribuer au développement d'une agriculture familiale, professionnelle, compétitive qui s'agrandit dans le respect de l'environnement.

### A propos de Fert

## RESULTATS

[Une transformation à l'œuvre](#)

[Effets et impact](#)

[Services : données clés](#)

[Les organisations de producteurs](#)

[Zoom sur deux services](#)

[Enjeux transversaux](#)

## DEMARCHE

[35 ans de co-construction](#)

[L'agriculteur au centre](#)

[Des femmes et des hommes engagés](#)

[Ingénierie de l'accompagnement](#)

[Une expérience qui essaime](#)

[Ils parlent de Fert](#)



Ce livret interactif présente de manière synthétique les 35 années de l'action de Fert à Madagascar en partenariat avec l'organisation nationale des agriculteurs Fifata.

A propos de Fert

1

**Il revient d'abord sur les principaux résultats auxquels Fert a contribué.**

**RESULTATS**

- Une transformation à l'œuvre
- Effets et impact
- Services : données clés
- Les organisations de producteurs
- Zoom sur deux services
- Enjeux transversaux

2

**Puis, il explicite la démarche de Fert et les enseignements tirés de son expérience dans l'accompagnement des agriculteurs malagasy.**

**DEMARCHE**

- 35 ans de co-construction
- L'agriculteur au centre
- Des femmes et des hommes engagés
- Ingénierie de l'accompagnement
- Une expérience qui essaime
- Ils parlent de Fert

Les éléments présentés dans ce livret sont tirés de divers études et rapports disponibles sur le site Internet de Fert, dont les études d'impact et de capitalisation de la démarche de Fert réalisées en 2023 en partenariat avec l'Institut Agro Montpellier et avec le soutien financier de l'Agence française de développement.





**Fert à Madagascar**  
**35 ans de partenariat avec Fifata**

# **Résultats, effets et impact**





# Une transformation à l'œuvre

## Parcours d'agriculteurs

En 2023, à travers les OP du groupe Fifata à Madagascar, Fert accompagne **45 700 exploitations agricoles familiales** dont 21 300 femmes et 16 200 jeunes.

Découvrez ici deux parcours d'agriculteurs qui témoignent des transformations sur leurs exploitations agricoles, dans leurs familles et au sein des groupes d'agriculteurs.



### Hajalalaina ANDRIANABO

Agriculteur dans la région Ihorombe



‘ Au départ, je cultivais un terrain de 20 ares, je n'utilisais qu'une bêche à main. A l'époque avec mes récoltes je ne pouvais nourrir ma famille que pendant 3 mois par an. Le reste de l'année, tous les jours on devait chercher de quoi manger. J'ai donc intégré l'association Fimpao, car j'espérais développer mon exploitation et j'ai été très satisfait du résultat. J'ai pu me former à la culture de pommes de terre, à la riziculture, ainsi qu'à l'élevage de poulet en suivant des techniques spécifiques et modernes. Actuellement je cultive une surface de 6 hectares, j'utilise également des outils qui me permettent de travailler plus rapidement.

J'ai aussi commencé à exercer des responsabilités au sein de l'association quand mes rendements ont augmenté. Je suis devenu président de l'association régionale Fimpao. Nous avons toujours fait de notre mieux pour aider tous nos membres à améliorer les modes de production et leurs récoltes de pommes de terre et d'oignons.

J'ai également été désigné paysan relais. Au sein de mon village, je transmets mes connaissances en agriculture aux producteurs membres de l'association. Selon moi, le défi dans l'application de ces nouvelles techniques, c'est qu'il faut une forte prise de conscience, prendre les bonnes décisions et s'y tenir fermement.

### Hasinjaka RAMINOARISOA

Agricultrice dans la région Vakinankaratra



‘ Auparavant, nous avons un gros problème d'approvisionnement en semences ; on manquait aussi clairement d'expérience et de technique dans notre mode de production de pommes de terre. La création de l'association Fanampinana a été notre unique solution pour recevoir des appuis techniques. Grâce à la mise en place de cette association, nous avons appris à résoudre nos problèmes sur l'utilisation d'engrais organiques et la lutte contre les insectes nuisibles. Au sein de l'association, nous avons reçu des semences d'excellente qualité et de variété différente comme les pommes de terre Maneva et Mena. C'est à partir de ce moment-là que nous avons clairement vu les énormes avantages qu'on pouvait tirer de cette collaboration. On fait de gros bénéfices.

Notre vie a réellement été impactée de façon positive : j'ai constaté que le niveau intellectuel de mes enfants a réellement évolué. Avant, quand on était dans le besoin, ils devaient nous aider dans les champs, mais aujourd'hui ils passent plus de temps à étudier et nous sommes très heureux de constater que leur esprit s'est ouvert sur le monde.

En tant que paysan relais, mon mari assiste souvent à des formations au sein de l'association. Pendant ce temps, je m'occupe de nos cultures. Dès son retour, il m'explique les techniques qu'il a apprises et je les mets immédiatement en pratique. Nous avons pu acheter une rizière de 3 ares et un terrain cultivable d'un hectare sur lequel nous cultivons des légumes et des produits agroécologiques. Les habitants de notre village sont très intéressés par nos méthodes agroécologiques car nos champs se démarquent vraiment des autres ; par exemple, quand les cultures avoisinantes sont brûlées par le givre, les nôtres restent resplendissantes. C'est vraiment très encourageant.

A propos de Fert

## RESULTATS

### Une transformation à l'œuvre

Effets et impact

Services : données clés

Les organisations de producteurs

Zoom sur deux services

Enjeux transversaux

## DEMARCHE

35 ans de co-construction

L'agriculteur au centre

Des femmes et des hommes engagés

Ingénierie de l'accompagnement

Une expérience qui essaime

Ils parlent de Fert

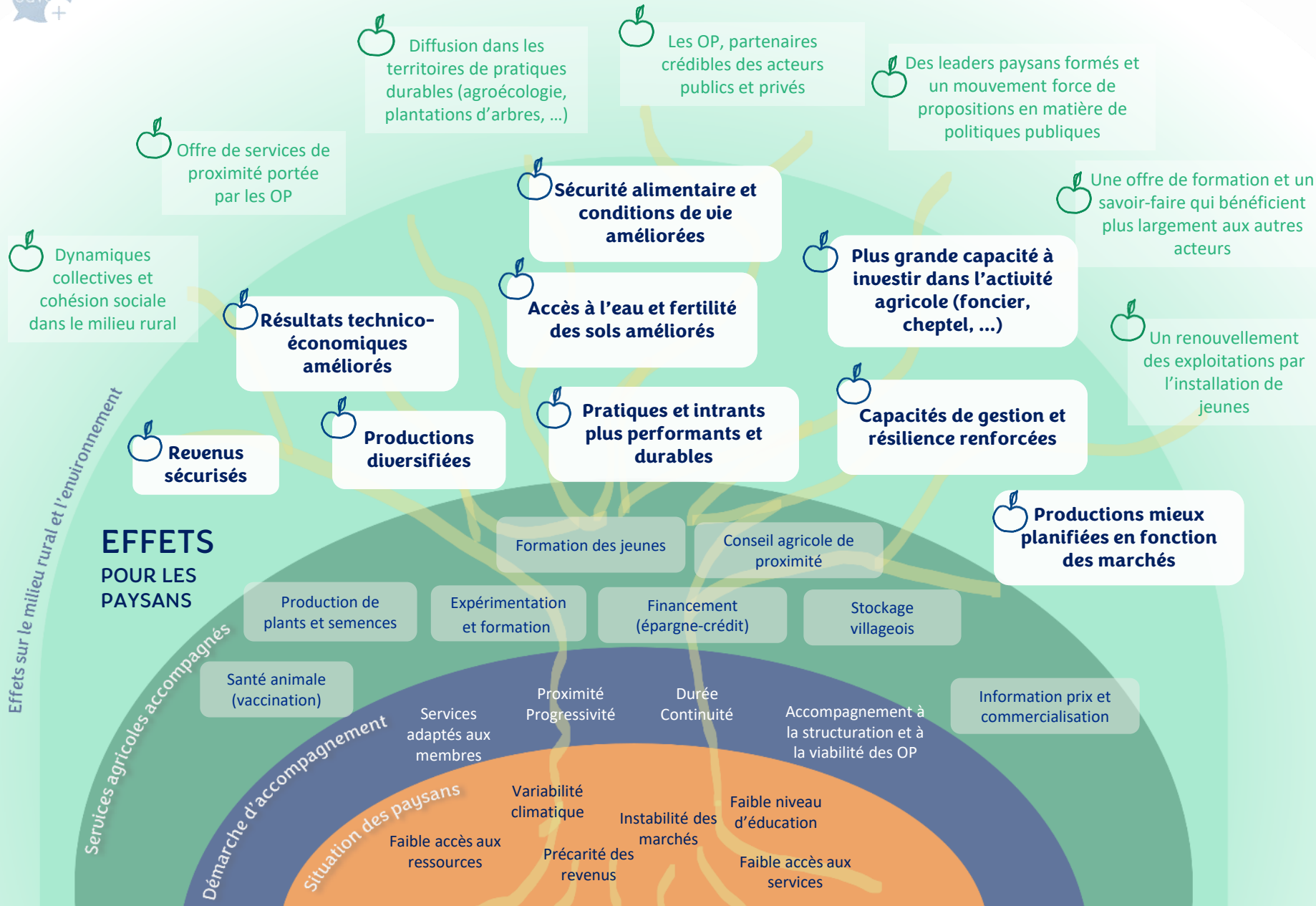


# Effets et impact

de l'action de Fert auprès des agriculteurs malgaches



« L'analyse des effets et impact met en évidence les capacités transformatrices de la démarche d'accompagnement mobilisée par Fert. Ce mode d'accompagnement peut conduire à des changements profonds dans les conditions de vie des exploitations agricoles familiales, dans la perception du métier d'agriculteur et de la capacité des agricultures familiales à se structurer et à faire face aux enjeux à venir. » - Betty Wampfler, Institut Agro Montpellier



A propos de Fert

## RESULTATS

Une transformation à l'œuvre

### Effets et impact

Services : données clés

Les organisations de producteurs

Zoom sur deux services

Enjeux transversaux

## DEMARCHE

35 ans de co-construction

L'agriculteur au centre

Des femmes et des hommes engagés

Ingénierie de l'accompagnement

Une expérience qui essaime

Ils parlent de Fert




# Les services aux agriculteurs

## Données clés 2015-2023

En réponse aux besoins des producteurs, un ensemble de services s'est progressivement développé dans les différentes organisations du groupe Fifata. Selon le principe de subsidiarité, l'organisation des services consiste à ne pas faire à un niveau plus élevé ce qui peut être fait avec plus d'efficacité, à un échelon plus local.

La palette de services, représentée ci-dessous dans le schéma du groupe Fifata, permet aux agriculteurs de combiner un ensemble de facteurs de production, et ainsi de développer leurs exploitations agricoles, accroître leurs productions et améliorer leurs revenus et les conditions de vie de leur famille. Cette offre coordonnée a pour principal effet de renforcer la résilience des exploitations agricoles familiales (EAF).

 *Tous les services ne sont pas déployés dans toutes les régions où Fifata est présente.*



Fert à Madagascar : 35 ans de partenariat avec Fifata

### A la base, les services de proximité



### A l'échelle communale, les services de filière



### En région et au niveau national, l'innovation, la diffusion et la représentation

#### Financement (Fifatantsaha)

En savoir plus 

Depuis 2019, un service d'entraide communautaire autogérée en groupe de 15 à 30 membres s'est déployé dans des OP villageoises dans 10 régions.

En 2023 : **619 groupes d'entraide**  
Plus de **10 000 agriculteurs**

#### Conseil agricole de proximité

En savoir plus 

**121 conseillers agricoles** et **1 811 paysans relais** mettent en œuvre des actions de conseil technico-économique au sein des OP du groupe Fifata en 2023: formations, visites d'échange, démonstrations, enregistrements technico-économiques...

#### Approvisionnement

Pour permettre aux producteurs d'accéder à des intrants de qualité, deux services d'approvisionnement se sont particulièrement développés depuis 2015. En 2023 :

- 818 000 doses de vaccins** administrés pour le petit élevage
- environ **64 tonnes de plants** de pomme de terre produits et distribués


#### Formation de leaders

En savoir plus 

Une offre de formation des leaders s'est déployée aux différentes échelles de structuration, depuis la base jusqu'en région. A l'échelle nationale, Formagri a relancé l'Université paysanne en 2020.

**18 121 personnes-jours** de formation organisées depuis 2015

#### Stockage

En savoir plus 

Depuis 2015, plus de **1 200 espaces et bâtiments collectifs** de stockage ont été mis en place dans les différentes régions du groupe Fifata. Le stockage concerne surtout le riz destiné à l'alimentation pour subvenir aux besoins des ménages pendant les périodes de soudure.

#### Expérimentation et innovation

En savoir plus 

**1 centre d'expérimentation** en fruits et légumes reconnu à l'échelle nationale pour ses références en agroécologie.

En 2023 : **7 essais en station expérimentale**  
**23 essais en milieu paysan**  
**1 300 sites de démonstration**

#### Mise en marché

En savoir plus 

En 2023 : **36 marchés suivis** pour le relevé des prix des fruits et légumes  
**29 tableaux d'information** et une information relayée par SMS  
**4 800 agriculteurs** vendent au travers de dispositifs gérés par les OP: vente groupée, vente via Paysans Relais commercialisation, points de ventes communaux ...

#### Représentation professionnelle et actions syndicales

Fifata assure une mission de défense des droits et intérêts des agriculteurs envers les politiques et services agricoles. Plusieurs chantiers importants ont été menés depuis 2015 :

- Accès à la terre et **sécurité foncière**
- Reconnaissance du **conseil agricole**
- Rénovation de la Stratégie de **Formation Agricole et Rurale**

A propos de Fert

## RESULTATS

Une transformation à l'œuvre

Effets et impact

### Services : données clés

Les organisations de producteurs

Zoom sur deux services

Enjeux transversaux

## DEMARCHE

35 ans de co-construction

L'agriculteur au centre

Des femmes et des hommes engagés

Ingénierie de l'accompagnement

Une expérience qui essaime

Ils parlent de Fert



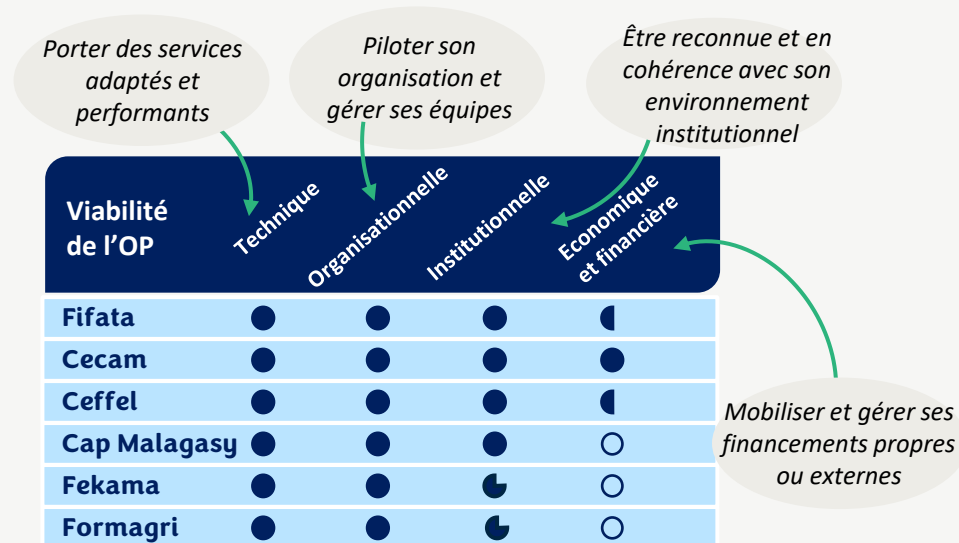
# Les organisations de producteurs

## Des OP qui se structurent progressivement pour durer

Les OP portent et coordonnent les services dans un contexte d'absence ou d'inadéquation des services offerts par le secteur privé, l'Etat ou les projets. De leur viabilité dépend l'accès aux services pour les agriculteurs dans la durée. Leur croissance en nombre s'est faite progressivement pour ne pas fragiliser leurs actions.

### En chemin vers la viabilité

Pour Fert, le niveau de viabilité d'une OP s'apprécie selon quatre paramètres. Au sein du groupe Fifata, les OP sont avancées même si le lien à Fert reste important pour la plupart d'entre elles.



### Des modèles économiques variés

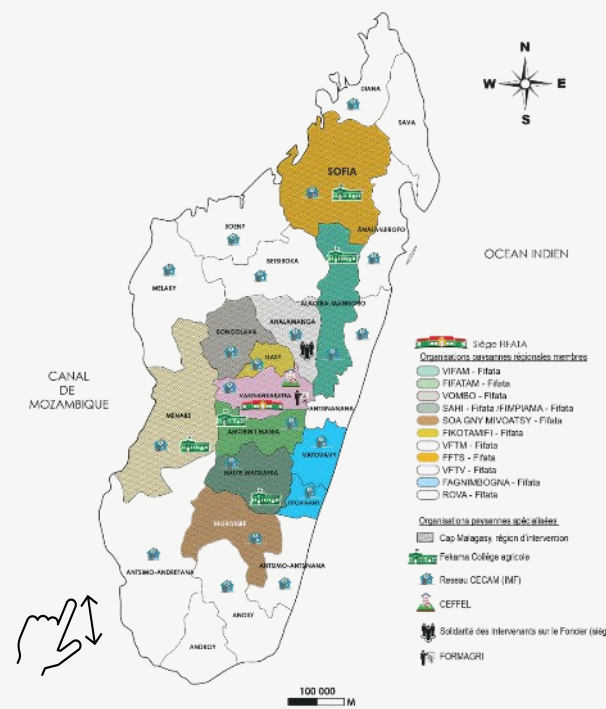
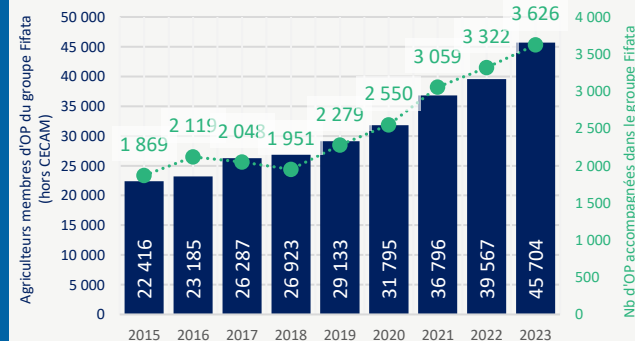
Le modèle économique d'une OP dépend des services qu'elle porte. Le financement du service peut se faire par le producteur (achats d'intrants, prestation, commission) ou par les financements extérieurs (subventions, projets, ...) ou la combinaison des deux. Les cotisations contribuent de manière marginale au financement des organisations.

Les services tels que l'épargne-crédit, la vaccination, l'approvisionnement en intrants ou plants sont proches de l'autonomie financière une fois en rythme de croisière, mais ils nécessitent des appuis financiers extérieurs dans leurs phases de développement ou d'extension géographique développés.

Les services d'expérimentation, de formation initiale pour les jeunes, de formation des leaders, de conseil agricole généraliste et de représentation sont davantage du domaine des services publics. Leur viabilité économique passe par la capacité des organisations à mobiliser des financements publics auprès de l'Etat ou via des projets.



## Le Groupe Fifata en 2023 en chiffres



## RESULTATS

Une transformation à l'œuvre

Effets et impact

Services : données clés

### Les organisations de producteurs

Zoom sur deux services

Enjeux transversaux

## DEMARCHE

35 ans de co-construction

L'agriculteur au centre

Des femmes et des hommes engagés

Ingénierie de l'accompagnement

Une expérience qui essaime

Ils parlent de Fert



# Des services par et pour les agriculteurs

## Zoom sur deux services professionnels

### Santé animale et vaccination



**Historique du service**

- 1999** Initiative de l'achat groupé de vaccins et formation de paysans relais vaccinateurs par une OP régionale (FFTS)
- 2006** Développement du service dans une 2<sup>ème</sup> région
- 2012** Développement dans une 3<sup>ème</sup> région
- 2015** Diffusion progressive dans les autres régions soit 12 régions au total

**Le service en 2023** L'organisation du service dépend de la région et de l'accessibilité aux services et produits de vaccination.



**Quelques chiffres**

- 800 000 doses** de vaccins par an
- 530 000** poulets vendus en plus par an grâce au service
- 576** paysans relais vaccinateurs
- Au total **1 100 000 €/an** de produits supplémentaires générés chez les producteurs utilisant le service

**Autonomie financière** Service autofinancé majoritairement par le paiement des vaccins : **63%** du coût du service financé par les éleveurs

**Bénéfices pour 20 000 producteurs**

- Réduction de 70% à **moins de 5% de pertes** de poussins et poules liées à des maladies récurrentes
- Augmentation de la production et des ventes
- **1 €** de coût du service rapporte **6,61 €** de marge supplémentaire au producteur

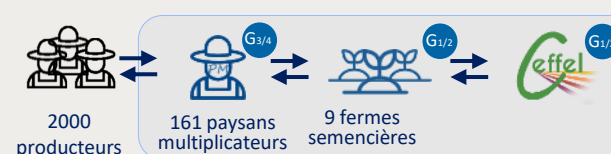
### Approvisionnement en plants sains de pommes de terre



**Historique du service**

- 2014** Adoption d'un plan stratégique pomme de terre par Fifata après constats de besoins croissants et étude économique de la filière
- 2015** Mise en place des premiers paysans multiplicateurs
- 2017** Mobilisation d'expertise et développement du service
- 2020** Mise en place de fermes semencières
- 2023** Construction d'une serre in-vitro et d'un laboratoire pour la production de la génération G0 par Ceffel

**Le service en 2023** Du local au national, une communication structurée permet la remontée de la demande, la diffusion des plants et la traçabilité.



**Quelques chiffres**

- 8 t** de plants prébase G1 à G2 produits par Ceffel / an
- 55,4 t** de plants vendus / an, bénéficiant à 9 régions
- 161** paysans multiplicateurs
- 50** magasins pour le stockage des plants

**Autonomie financière** **38%** du coût du service financé par les producteurs

Un financement extérieur encore important lié à :

- La relative jeunesse du service
- Le nombre d'utilisateurs encore limité
- Les coûts de recherche et développement

**Bénéfices pour 2 000 producteurs**

- Résistance aux maladies et rendements améliorés
- Augmentation de la production et des ventes
- 1 €** de coût du service rapporte **3,66 €** de marge supplémentaire au producteur

## RESULTATS

Une transformation à l'œuvre

Effets et impact

Services : données clés

Les organisations de producteurs

### Zoom sur deux services

Enjeux transversaux

## DEMARCHE

35 ans de co-construction

L'agriculteur au centre

Des femmes et des hommes engagés

Ingénierie de l'accompagnement

Une expérience qui essaime

Ils parlent de Fert



## CLIMAT ET AGROÉCOLOGIE

Le changement climatique est devenu une évidence à Madagascar. La fréquence et l'intensité des aléas climatiques se renforcent. Si cette réalité pèse déjà lourdement sur les résultats productifs agricoles, elle est aussi le terreau de l'adoption d'innovations agroécologiques.

Depuis 2006, Ceffel mène des essais et démonstrations au centre ou en milieu paysan. L'OP favorise la production de bio intrants (biopesticides, semences de plantes de services, lombrics, activateurs de compost, etc.) au sein des champs école, pour en faciliter ensuite l'accès à tous. Ceffel est devenu une référence nationale sur ces sujets.

Le partage de ces bonnes pratiques se fait ensuite via le réseau des conseillers et paysans relais formés et dotés de matériel pour former à leur tour leurs pairs. Les formations portent sur la santé des sols, les pratiques de fertilisation, l'agroforesterie et la gestion raisonnée de l'eau. En 2022, un outil pédagogique a été créé pour poser un diagnostic et formuler des actions : reboisement, fertilisation, gestion de l'eau.

Sur le terrain, la diffusion de ces pratiques est rapide auprès des agriculteurs qui y voient un intérêt direct pour réduire leur dépendance aux intrants de synthèse dont les prix ne cessent d'augmenter. Cela contribue aussi à améliorer la résilience des producteurs, et réduire les risques de pertes liées aux maladies et ravageurs.

### En 2023

**966 616 plants** fruitiers et forestiers produits par 248 pépiniéristes et destinés à reboiser près de 294 ha de tanety

**3 150 tonnes de compost** produits par 218 paysans relais pour fertiliser environ 62 ha

**Création d'outils** : guides pratiques sur les aménagements hydroagricoles, outil d'animation « Climat »



## JEUNES AGRICULTRICES ET AGRICULTEURS

Quand l'organisation Fifata a exprimé, au début des années 2000, ses inquiétudes quant à la formation des jeunes issus des EAF membres, Fert a accompagné cette réflexion, mobilisé son réseau professionnel en France (Cneap) et des ressources pour permettre la création, à partir de 2003, de collèges agricoles.

Cinq collèges agricoles à vocation régionale sont fédérés au sein de Fekama. Pour quatre d'entre eux, ils forment 20 à 30 jeunes par promotion via un cursus de trois ans. Une dotation « coup de pouce » apporte un appui à l'installation. L'ensemble des collèges proposent par ailleurs des formations courtes.

En 20 ans, ce sont 1254 jeunes qui ont été formés (en formation initiale, sans compter les jeunes ayant suivi les formations courtes) et qui ont développé des activités agricoles, souvent sous forme d'atelier dans la ferme familiale pour commencer, puis d'installation autonome quand l'accès au foncier s'avère possible.

### Depuis 2003

**349 jeunes** actuellement en formation dont 30% de filles

**1 254 jeunes formés** depuis la création des premiers collèges

**1 155 jeunes accompagnés** à l'issue de la formation, dont 1 003 ont reçu une dotation matérielle.

### Analyse économique (données 2023)

**3 923 € investis pour 1 jeune** formé et inséré

**Retour sur investissement : 6 ans** après la fin de la formation, la richesse cumulée produite (marges brutes cumulées) est supérieure au coût total de la formation + accompagnement à l'insertion d'un jeune



## PLACE DES FEMMES

En 2023, les femmes représentent 47% des membres d'OP accompagnés par le groupe Fifata. Des initiatives ont été prises ces dernières années pour trouver les compromis socialement acceptables pour que les femmes bénéficient des services et responsabilités au même titre que les hommes.

Depuis 2022, une commission transversale veille à s'assurer que toutes les organisations du groupe Fifata soient sensibilisées et mettent en œuvre des actions concrètes pour favoriser l'équilibre entre hommes et femmes dans les exploitations agricoles familiales et les OP. Par exemple, Formagri permet aux femmes ayant des enfants de participer aux formations en facilitant la prise en charge des gardes d'enfants.

La mise en place de paysans et paysannes référents est testée. Ces PR assurent la formation, sensibilisation et l'accompagnement des ménages sur la place de la femme. Pour ce faire, ils disposent d'outils variés, dont certains suscitent davantage d'intérêt (le budget familial et le calendrier de production/plan de travail budgétisé). Ces outils ont permis une meilleure transparence et concertation dans le ménage et auraient réduit les tensions autour de la gestion du budget.

### En 2023

**Accès aux services : 51%** des actions pédagogiques de proximité (formations, visites d'échanges, démonstrations) bénéficient à des femmes

**Prise de responsabilités : 34%** des paysans relais sont des femmes. Ce premier niveau de responsabilité constitue souvent un tremplin efficace vers des niveaux supérieurs.



## RESULTATS

Une transformation à l'œuvre

Effets et impact

Services : données clés

Les organisations de producteurs

Zoom sur deux services

### Enjeux transversaux

## DEMARCHE

35 ans de co-construction

L'agriculteur au centre

Des femmes et des hommes engagés

Ingénierie de l'accompagnement

Une expérience qui essaime

Ils parlent de Fert



# Fert à Madagascar

35 ans de partenariat avec Fifata

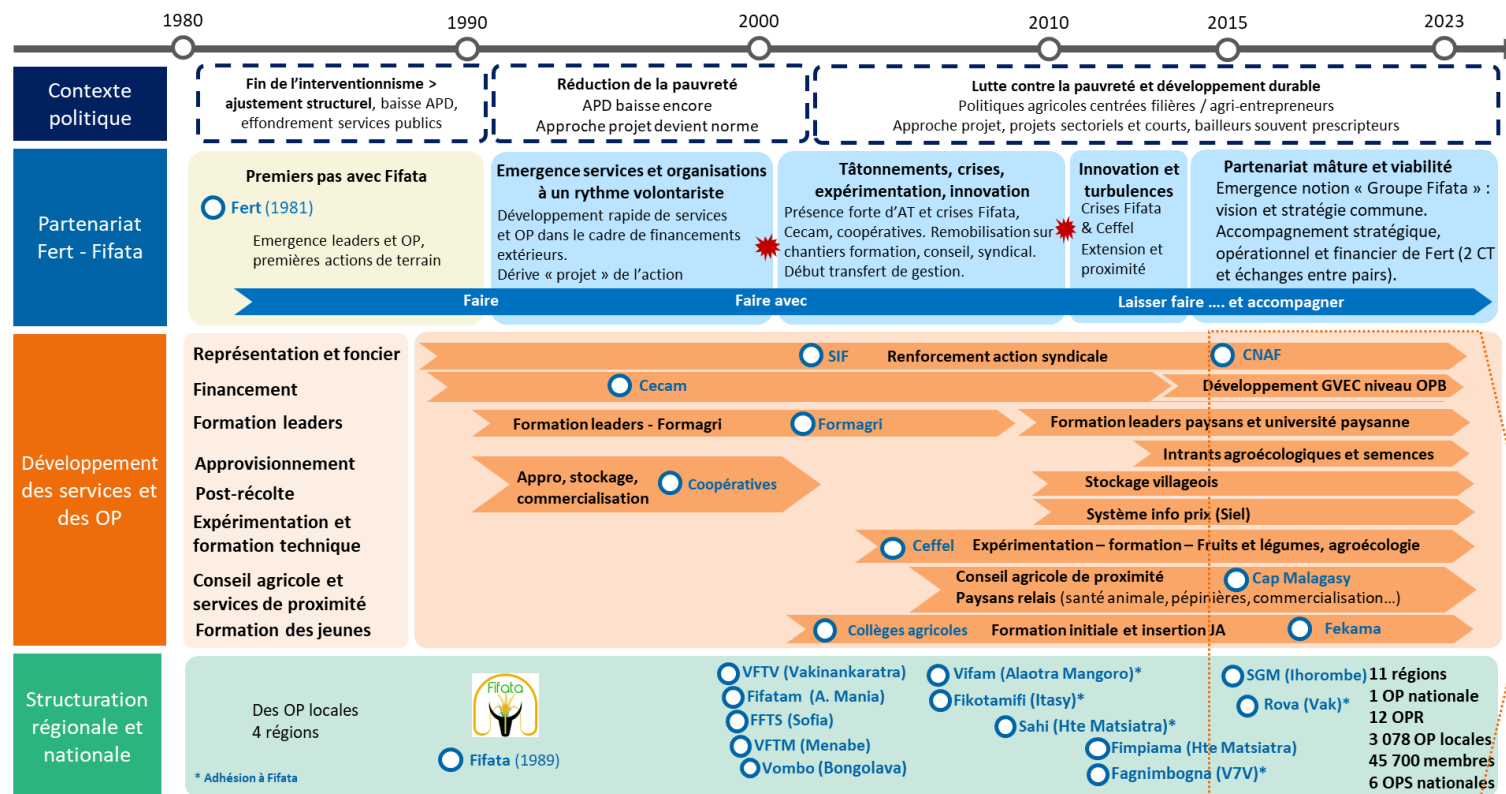


## Une démarche d'accompagnement



# 35 ans de co-construction de services entre Fert et Fifata

Depuis 35 ans, Fert à Madagascar accompagne Fifata dans son développement. Les étapes clés de cet accompagnement sont décrites dans une capitalisation réalisée en 2023 par l'Institut Agro Montpellier et résumées dans la frise ci-dessous.



Betty Wampfler  
Institut Agro Montpellier

« Le partenariat entre Fert et Fifata n'a été à aucun moment une success story rose et lisse. Ces quelques éléments de son histoire sur 35 années montrent au contraire un chemin d'apprentissage réciproque long et difficile avec de multiples moments de doutes, d'incompréhensions et d'essais-erreurs. Cependant, malgré – ou peut être aussi grâce à - ces dérapages, ces tâtonnements et ces crises, des services, des organisations au service des exploitations agricoles familiales ont été construits, des compétences techniques et organisationnelles ont été acquises. Finalement un chemin a été trouvé qui aboutit aujourd'hui à un Groupe Fifata solide, acteur actif du mouvement paysan à Madagascar et à un partenariat renouvelé et confiant entre Fert et le Groupe Fifata.

A propos de Fert

## RESULTATS

- Une transformation à l'œuvre
- Effets et impact
- Services : données clés
- Les organisations de producteurs
- Zoom sur deux services
- Jeux transversaux

## DEMARCHE

- 35 ans de co-construction
- L'agriculteur au centre
- Des femmes et des hommes engagés
- Ingénierie de l'accompagnement
- Une expérience qui essaime
- Ils parlent de Fert



# L'agriculteur au centre

Le principe de base qui régit l'action de Fert et qui fait la singularité de sa démarche est celui de **l'agriculteur au centre**.

Cela consiste à considérer l'agriculteur comme acteur/auteur de son développement et ne pas se considérer habilité à définir un programme d'action fondé sur sa propre expertise. Autrement dit, Fert n'a pas de projet ou de modèle préconçu, mais accompagne les initiatives des agriculteurs selon leurs besoins.

En laissant aux organisations d'agriculteurs la possibilité de faire leurs choix, cette démarche peut faire naître des actions très différentes de celles qui sont définies dans le cadre des projets de l'aide publique au développement.

De ce principe, en découlent des fondamentaux :

## Proximité et continuité

L'action d'accompagnement de Fert avec Fifata a débuté à la base, au sein des villages, par un travail d'échange et de diagnostic entre le conseiller agricole et des groupes d'agriculteurs. L'action s'appuie sur ce que les agriculteurs font déjà et ce qu'ils ont identifié comme difficultés ; elle est orientée dans un premier temps, de manière pragmatique, vers des initiatives techniques simples permettant d'observer des résultats rapidement. La présence, en proximité et dans la continuité, d'un conseiller pour animer et motiver les agriculteurs est essentielle. Cette présence permet de rester en prise directe avec les contextes dans lesquels évoluent les agriculteurs.



## Ecoute et confiance

De cette relation de proximité en résulte une confiance réciproque entre conseillers et paysans et entre cadres et élus d'OP. La forte présence sur le terrain implique aussi une connaissance profonde des contextes et une capacité à comprendre et s'adapter aux évolutions, d'autant qu'il n'y a pas de programme défini « par avance ». Tout cela contribue à comprendre le besoin et le traduire en action.



Fert à Madagascar : 35 ans de partenariat avec Fifata



“ *L'agriculteur est capable de trouver ses propres solutions, il faut l'écouter, l'accompagner pour l'aider à se poser les bonnes questions, et surtout lui laisser du temps.*  
Henri de Benoist, président de Fert de 2008 à 2017



“ *Le développement agricole et les changements sont fondamentalement endogènes ; l'objectif des coopérations techniques ne peut être que d'appuyer des logiques endogènes afin de faciliter des changements positifs.*  
Denis Castaing, administrateur de Fert



“ *L'agriculteur au cœur est une exigence, c'est notre ligne directrice. Cela demande du temps. Tant que nous n'avons pas ce partage avec les équipes et nos partenaires, c'est fragile. Notre intransigeance n'est pas largement comprise, elle nous fait marcher à contre-courant et paraître naïfs.*  
Amandine SCHLUR, chargée de projets

## Limites et critiques de la démarche



- 1 L'accompagnement de proximité n'est pas exempt de tensions et, au quotidien, les conseillers peuvent être confrontés à des situations difficiles à gérer avec des arbitrages difficiles à faire, à l'interface entre plusieurs logiques d'organisations.
- 2 Cet accompagnement au plus près est mis en question par les logiques économiques de passage à l'échelle (ou économie d'échelle) en raison des moyens importants qu'on lui attribue.
- 3 La démarche du « paysan au centre » a du mal à s'accorder avec la logique et les outils des bailleurs de fonds.

“ *Dans les appels d'offre de la Banque mondiale, du FIDA, de la BAD, des Nations Unis, tout est ficelé, les termes de référence indiquent l'action à mettre en œuvre, la méthode et les résultats attendus sont très précis. Ça ne peut pas cadrer avec une action comme celle de Fert et Fifata qui comporte une grande incertitude puisqu'on laisse aux paysans le choix de définir les actions à mettre en œuvre.*

A propos de Fert

## RESULTATS

Une transformation à l'œuvre

Effets et impact

Services : données clés

Les organisations de producteurs

Zoom sur deux services

Enjeux transversaux

## DEMARCHE

35 ans de co-construction

**L'agriculteur au centre**

Des femmes et des hommes engagés

Ingénierie de l'accompagnement

Une expérience qui essaime

Ils parlent de Fert

# Des femmes et des hommes engagés

## Un référentiel partagé autour du métier d'accompagnateur



Au sein du groupe FIFATA : des équipes **solides** et **compétentes** avec un fort sentiment d'appartenance

Les équipes des OP du groupe FIFATA apparaissent stables, motivées, partageant des valeurs et témoignant d'une fierté d'appartenance au mouvement paysan. Les jeunes conseillers se disent très motivés par l'innovation élaborée et diffusée par Ceffel en particulier avec l'agroécologie. L'utilisation des nouvelles technologies est un facteur d'efficacité de travail, mais aussi de satisfaction et de reconnaissance d'une compétence et d'un métier « moderne » pour les jeunes conseillers.



A Fert, **cohésion** autour de la démarche et un fort **ancrage « terrain »**

L'équipe des chargés de projets et conseillers Fert est animée par un esprit forgé dans le collectif et dans la durée. De formation ingénieur avec une expertise technique, ils ont développé au fil des années une posture d'animateur / facilitateur. Cette équipe assure l'accompagnement au quotidien des partenariats, soit par une présence directe dans les pays, soit en étant positionnée au siège mais avec des missions de terrain fréquentes. Métier motivant, il est toutefois difficile à assurer au quotidien parce qu'accompagner sans décider pour l'autre est toujours difficile.

Des compétences acquises au fil de l'expérience et par l'échange entre pairs au sein de l'équipe



### Conseiller Fert (basé dans le pays ou en missions régulières)

#### Posture et Savoir-être

- Ecoute, humilité, empathie
- Sens et connaissance du milieu paysan
- Capacité d'adaptation
- Posture responsabilisante (entre réponse à la demande et proposition)
- Capacité de travail en équipe, apprentissage des autres (notamment producteurs et techniciens locaux)

#### Compétences techniques Savoir et savoir-faire

- Agronomie et économie rurale
- Fonctions de l'OP (formation, conseil, financement, appro ...)
- Viabilité de l'OP (gestion, gouvernance, partenariat...)
- Compétence d'animation, accompagnement, conseil
- Gestion de projet
- Management interculturel

Les femmes et les hommes mobilisés dans l'action de part et d'autre du partenariat constituent le levier essentiel de ces 35 ans de compagnonnage. A Madagascar, ce sont les équipes techniques, les élus au sein des organisations du Groupe FIFATA, les agriculteurs leaders à tous les niveaux des organisations. Au sein de Fert, c'est une équipe technique resserrée autour de sa directrice, et des élus du Conseil d'Administration plus ou moins actifs autour de leur Président. Le renouvellement des générations est aujourd'hui un enjeu important pour Fert et FIFATA tant au sein des équipes de techniciens que du côté des élus.

“ J'étais dans Aropa, Pronut et Cap depuis 2011. Je suis parti entre 2017 et 2020 pour travailler dans d'autres projets. Puis je suis revenu : l'approche projet où tu cherches des résultats très vite ne me convenait pas. Avec FIFATA, l'approche est mieux, tu es fier de voir comment le producteur évolue, c'est comme une famille, c'est un truc ancré dans ton cœur – Technicien au sein du groupe FIFATA

“ Tu es toujours partagé entre valoriser patiemment les petites choses qui sont proposées par l'OP ou proposer des initiatives qui permettraient d'aller plus vite; être sympa, ne pas être distant, partager les événements familiaux pour construire la confiance et la proximité et devoir prendre des décisions sévères qui parfois s'imposent si tu veux être fidèle à Fert; laisser faire des erreurs en sachant qu'on va dans le mur ou intervenir pour dire qu'il vaudrait mieux faire autrement - Conseiller technique Fert

Fert à Madagascar: 35 ans de partenariat avec FIFATA

A propos de Fert

## RESULTATS

Une transformation à l'œuvre

Effets et impact

Services : données clés

Les organisations de producteurs

Zoom sur deux services

Enjeux transversaux

## DEMARCHE

35 ans de co-construction

L'agriculteur au centre

### Des femmes et des hommes engagés

Ingénierie de l'accompagnement

Une expérience qui essaime

Ils parlent de Fert



# Une ingénierie de l'accompagnement

Pour conduire son action au service des agriculteurs malagasy et de leurs initiatives, Fert a développé une ingénierie de l'accompagnement singulière.

## INGENIERIE DE FORMATION

*Formation tout au long de la vie*

Pendant 35 ans, la formation a été l'un des leviers déterminants mobilisé dans l'accompagnement de Fert à Madagascar. Les dispositifs de formations déployés ont concerné toutes les catégories d'acteurs du système, avec des formations en cascade : leaders, cadres, conseillers et formateurs agricoles, paysans relais, producteurs, jeunes... Toutes les formations ont été construites et conduites selon les principes de l'andragogie : partir de la situation des apprenants, formation en langue locale, mises en situation et pratique sur le terrain, répétition et progressivité (montrer - faire avec - laisser faire), création d'outils et supports pédagogiques.

Le renforcement de compétences des acteurs s'est aussi concrétisé dans l'effort de production de connaissances, d'évaluations et de capitalisations mené depuis 15 ans. Fert a accompagné ses partenaires dans la collecte de données, la conduite d'études, l'analyse de leurs expériences, la formalisation d'outils et méthodes à partager, les interventions lors de groupes de travail ou webinaires. Autant de modalités pour analyser, porter un regard critique, tirer des leçons pour consolider, rassurer, s'améliorer et partager les acquis à travers de documents disponibles pour tous.



## TRAVAIL ENTRE PAIRS

*Interface et réciprocité*

En tant qu'agri-agence, le travail entre pairs est inscrit au cœur de l'action de Fert. A Madagascar, les échanges entre pairs ont été mobilisés entre agriculteurs et techniciens malagasy du groupe Fifata et français (Crédit Agricole, Ifocap, Cneap, Arvalis, FN3PT...)

Mais aussi, de manière plus innovante, depuis 2015, les échanges se sont organisés entre techniciens et agriculteurs de Madagascar, du Burkina Faso, du Kenya et de Cote d'Ivoire, partenaires de Fert.

Les échanges sont toujours inscrits dans une logique d'action précise, avec préparation, accompagnement et entretien de la relation avec les personnes et organisations mobilisées.

Une attention particulière est portée à l'esprit dans lequel la mission doit se dérouler : ne pas arriver avec des solutions toutes faites issues de sa propre expérience mais écouter les agriculteurs qui reçoivent la mission et discuter avec eux des solutions possibles.



## INGENIERIE FINANCIERE

*Une agilité au service de l'action*

La spécificité de l'ingénierie financière de Fert se traduit par une combinaison de ressources stables des organisations céréalières françaises (Unigrains) avec les ressources plus courtes de l'aide publique au développement et des fondations privées ; le tout mobilisé au service d'une action de long terme.

Avec un budget annuel moyen de 5 millions d'euros, l'ingénierie financière de Fert consiste à identifier et obtenir des fonds auprès de différents bailleurs pour les mettre au service de l'action de terrain préalablement définie par l'OP ou en cours d'émergence, à les combiner au mieux en fonction de leur durée respective, à en assurer la gestion directe et le reporting selon les exigences spécifiques de chaque bailleur, à assurer le contrôle de l'utilisation des fonds au sein des OP partenaires et à se soumettre à ces mêmes contrôles par le bailleur.

Aujourd'hui, Fert dispose d'un fonds non affecté d'un peu plus de 1 million € par an consenti par Unigrains. En complément, l'AFD joue un rôle essentiel dans le soutien de Fert grâce à divers programmes et projets : le guichet « droit d'initiative » pour les OSC françaises permet à Fert de mettre en œuvre sa démarche.



A propos de Fert

## RESULTATS

Une transformation à l'œuvre

Effets et impact

Services : données clés

Les organisations de producteurs

Zoom sur deux services

Enjeux transversaux

## DEMARCHE

35 ans de co-construction

L'agriculteur au centre

Des femmes et des hommes engagés

## Ingénierie de l'accompagnement

Une expérience qui essaime

Ils parlent de Fert

# Une expérience qui essaime

**A quoi peut servir cette expérience de compagnonnage pour construire d'autres partenariats ailleurs ?**

## Ne pas vouloir « reproduire »

Cette expérience sera sans doute impossible à reproduire ailleurs parce qu'elle est profondément singulière. Elle s'est forgée dans un contexte historique et institutionnel spécifique (sur les Hauts plateaux de Madagascar, des agriculteurs aspiraient à construire un monde nouveau, l'Etat n'offrait que très peu de points d'appui à cette période, les ONG et les partenaires techniques et financiers n'étaient pas encore arrivés...).

Par une remarquable conjugaison de différentes ténacités, elle s'est poursuivie sur un temps long qui a permis la structuration d'un mouvement paysan. Elle a abouti à la construction d'une démarche et d'une vision du monde partagée. Très peu d'agricultures familiales sont aujourd'hui dans un tel contexte, où tout était à construire et à inventer ; et les périls sont aujourd'hui bien plus grands qu'il y a 35 ans ...

## Inspirer d'autres partenariats :

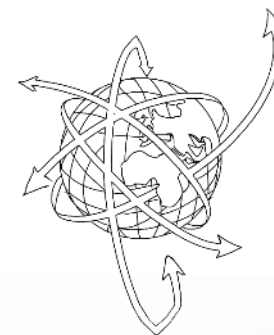
### À quelles conditions ?

- Une stabilité économique, politique et sociale minimale
- Un partage de vision commune entre Fert et l'OP partenaire avec une discussion aussitôt que possible sur les conditions de la viabilité et de l'autonomisation
- Une acceptation du principe de compagnonnage dans la durée au-delà du cadre habituel des relations de projet
- La connaissance et prise en compte de la réalité des besoins des agriculteurs par une présence sur le terrain, l'écoute des acteurs et la production de références
- Un investissement dans la formation pour tous, sur tout et en continu
- La mobilisation de ressources financières non affectées pour permettre tout ce qui précède.

## Aujourd'hui, un essaimage s'opère déjà ...

Riches de leurs expériences capitalisées, Fert et le Groupe Fifata sont de plus en plus visibles et sollicités sur des thématiques d'innovation sur lesquelles elles ont fait leurs preuves : la formation et l'insertion des jeunes, l'agroécologie, le conseil de proximité... Cette visibilité contribue à développer de nouvelles actions.

- À Madagascar : par l'intensification de l'action des organisations partenaires au sein de chacune des 12 régions actuelles et demain, par l'extension de cette action au-delà de ces 12 régions.
- Dans les autres pays où Fert intervient, notamment :
  - au travers des échanges permis par les programmes multipays (TransFert, Sepop, TransAgri) : rencontres multipays, missions croisées, webinaires, mobilités au sein des équipes Fert
  - par le développement de nouveaux partenariats comme avec la Fondation Louis Dreyfus qui a permis de financer la création du CFAR des Savanes en Côte d'Ivoire.



A propos de Fert

## RESULTATS

Une transformation à l'œuvre

Effets et impact

Services : données clés

Les organisations de producteurs

Zoom sur deux services

Enjeux transversaux

## DEMARCHE

35 ans de co-construction

L'agriculteur au centre

Des femmes et des hommes engagés

Ingénierie de l'accompagnement

**Une expérience qui essaime**

Ils parlent de Fert



# Ils parlent de Fert

« Fert amène de petites innovations qui font de grandes différences »

Paul-Henri Doublier, agriculteur et administrateur de Fert



Kristell GUILLOU, Unigrains

“ Fert place le paysan au cœur de sa mission. Chaque initiative émane directement des besoins et des idées des agriculteurs eux-mêmes. L’approche de Fert repose sur le concept de paysans relais : des individus sélectionnés pour leur ouverture à l’innovation, leur désir de partager leur savoir et leur capacité à entraîner les autres. Ces paysans relais sont essentiels, agissant comme des intermédiaires clés entre les agriculteurs de terrain et les conseillers agricoles de Fert, facilitant ainsi la diffusion des connaissances et des pratiques agricoles améliorées. Tout en conservant leur indépendance, les paysans bénéficient de l’accompagnement personnalisé des conseillers agricoles de Fert, qui les aident à identifier et mettre en œuvre des solutions adaptées à leurs défis spécifiques. En soutenant Fert, Unigrains s’engage dans une démarche significative et valorisante. Depuis 40 ans, Unigrains contribue au développement de Fert par le biais d’un soutien financier annuel, marquant ainsi son engagement durable en faveur d’un impact sociétal positif et mesurable.



Bernard QUERE, FN3PT\*

\* FN3PT : Fédération nationale des producteurs de plants de pommes de terre

“ A mon sens, les valeurs et les missions portées par Fert contribuent pleinement à un objectif de développement de l’agriculture au service des agriculteurs et au service de la souveraineté alimentaire. La collaboration entre la FN3PT et le groupe Fifata est gagnante pour les deux acteurs. Pour le Groupe Fifata, l’expertise de la FN3PT permet d’avancer sur les projets de sécurisation de la filière avec une organisation structurée ainsi que d’avoir accès au progrès génétique pour répondre à la demande des consommateurs et diversifier la production. Pour la FN3PT, ce partenariat permet d’avoir accès à un véritable laboratoire à ciel ouvert notamment pour des travaux sur des maladies et ravageurs existants à Madagascar et qui pourraient arriver en Europe dans le futur.



Delphine BOUTTET, Arvalis

“ Passionnée de voyages et de rencontres, j’ai répondu positivement à la sollicitation de Fert en 2021 pour accueillir une délégation de techniciens et agriculteurs africains à la station de Boigneville, puis pour m’impliquer dans l’action de coopération avec CGA au Kenya où j’ai effectué deux missions en 2022 et 2023, et enfin pour apporter un appui ponctuel aux équipes Fert dans d’autres pays. J’adhère totalement aux valeurs et à la démarche de Fert. L’échange de pair à pair, la formation par l’action et le conseil agricole à partir de bases agronomiques solides font partie des éléments de méthode que je peux partager en m’appuyant sur le réseau Arvalis. Mais je crois aussi beaucoup à l’intérêt d’observer le développement agricole dans d’autres pays pour faire évoluer nos propres pratiques.

Fert à Madagascar : 35 ans de partenariat avec Fifata

A propos de Fert

## RESULTATS

Une transformation à l’œuvre

Effets et impact

Services : données clés

Les organisations de producteurs

Zoom sur deux services

Enjeux transversaux

## DEMARCHE

35 ans de co-construction

L’agriculteur au centre

Des femmes et des hommes engagés

Ingénierie de l’accompagnement

Une expérience qui essaime

Ils parlent de Fert

# FERT À MADAGASCAR 35 ANS DE PARTENARIAT AVEC FIFATA

## EFFETS ET ENSEIGNEMENTS



5 rue Joseph et Marie Hackin  
75 116 PARIS  
Tel : +33 1 44 31 16 70  
[fert@fert.fr](mailto:fert@fert.fr) - [www.fert.fr](http://www.fert.fr)

Juin 2024 - Conception et réalisation : Fert – Crédits photo : Fert



Etude d'impact de l'action de Fert à Madagascar – Cas du groupe Fifata (mars 2023) – Par Lale Mohamed Ambassa  
Rapport global et synthèse disponibles [ici](#)



Capitalisation de 35 ans d'accompagnement de Fifata par Fert (mars 2024) - Par Betty Wampfler, Institut Agro Montpellier et Holy Raharinjanahary, consultante  
Rapport global et synthèse disponibles [ici](#)



Livre « Le développement en partage – Fert, une histoire – une démarche », sorti en 2011 à l'occasion des 30 ans de Fert  
Disponible [en ligne](#) sur le site [www.fert.fr](http://www.fert.fr)





Fert à Madagascar  
35 ans de partenariat avec Fifata

# Annexes



En 2024, Fert conduit 22 actions de terrain dans 9 pays dans lesquelles elle mobilise des responsables et techniciens agricoles dans une démarche de solidarité pour partager leur expérience d'engagement professionnel et de gestion de leurs organisations.



### ORGANISATIONS PROFESSIONNELLES AGRICOLLES PARTENAIRES

+ Algérie

+ Burkina Faso

+ Côte d'Ivoire

+ Géorgie

+ Kenya

+ Madagascar

+ Malawi

+ Maroc

+ Tunisie

### CARTE DES ACTIONS SOUTENUES PAR FERT



● Actions toujours en cours

■ Actions terminées

+

-





# Zoom sur l'étude d'impact

En 2023, Fert a réalisé une étude des effets et impact de son action auprès des agriculteurs du groupe Fifata. Cette étude qualitative menée en partenariat avec l'Institut Agro Montpellier a posé un constat de départ et décrit l'accompagnement de Fert et du groupe Fifata auprès des agriculteurs. Puis, elle a analysé les effets dans les exploitations agricoles et les organisations de producteurs. Elle a enfin identifié les facteurs favorisant ou limitant ces changements dans la démarche de Fert.

## L'ETUDE D'IMPACT EN RESUME

Trois services ont été étudiés :

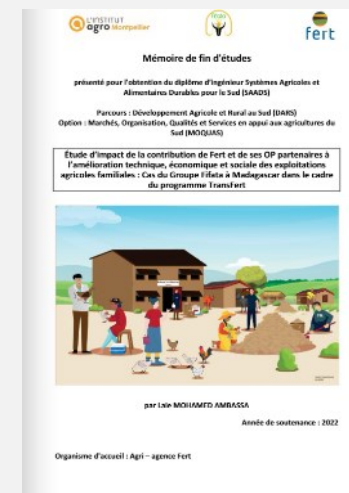
- l'approvisionnement en plants sains pour la pomme de terre,
- la santé animale pour le poulet,
- le stockage dans des bâtiments en matériaux locaux pour le riz.

Cette étude qualitative, systémique et compréhensive a mobilisé une combinaison d'outils s'inspirant des approches orientées changements dans 4 régions d'interventions du Groupe Fifata. Elle a consisté en des entretiens semi-structurés avec au cœur les agriculteurs et leurs organisations.

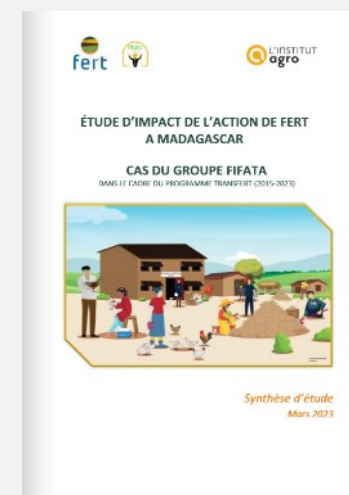
L'analyse des entretiens met avant des améliorations techniques, économiques et sociales des EAF grâce à l'utilisation de ces services. Ces changements se caractérisent par un passage de pratiques traditionnelles à des pratiques améliorées qui engendrent une augmentation des productions et du revenu. Grâce à ces revenus, les agriculteurs améliorent leurs conditions de vie, leur sécurité alimentaire et ils investissent dans leurs EAF. Ces services contribuent chacun à la résilience des EAF de manière spécifique et la combinaison de ces trois services entraîne une plus grande résilience des EAF.

Ces entretiens soulignent également des conditions de réussite fortes : la pérennité de l'accompagnement de la part des OP du Groupe Fifata, l'implication des agriculteurs dans le développement de ces services par une structuration dans des organisations de proximité autogérée, le développement d'une gamme de services pour accompagner l'utilisation des services et l'attention portée à la pérennité de chaque service. En face se dressent un ensemble de facteurs de progression : le besoin, des agriculteurs, d'accompagnements sur des nouveaux besoins émergents, la nécessité d'un dispositif de suivi-évaluation pour piloter efficacement les services et la prise en charge financière des services par les agriculteurs pour une meilleure viabilité économique des services. Plusieurs chantiers sont en cours pour améliorer les services et l'impact global des interventions du Groupe Fifata et de Fert sur les agriculteurs et leurs EAF. Cette étude d'impact a permis d'apporter des arguments concrets sur les effets des services sur les agriculteurs et mis en avant des facteurs de réussite et de blocage pour renforcer la qualité des services pour un meilleur impact.

## Rapport complet de l'étude d'impact



## Synthèse de l'étude d'impact



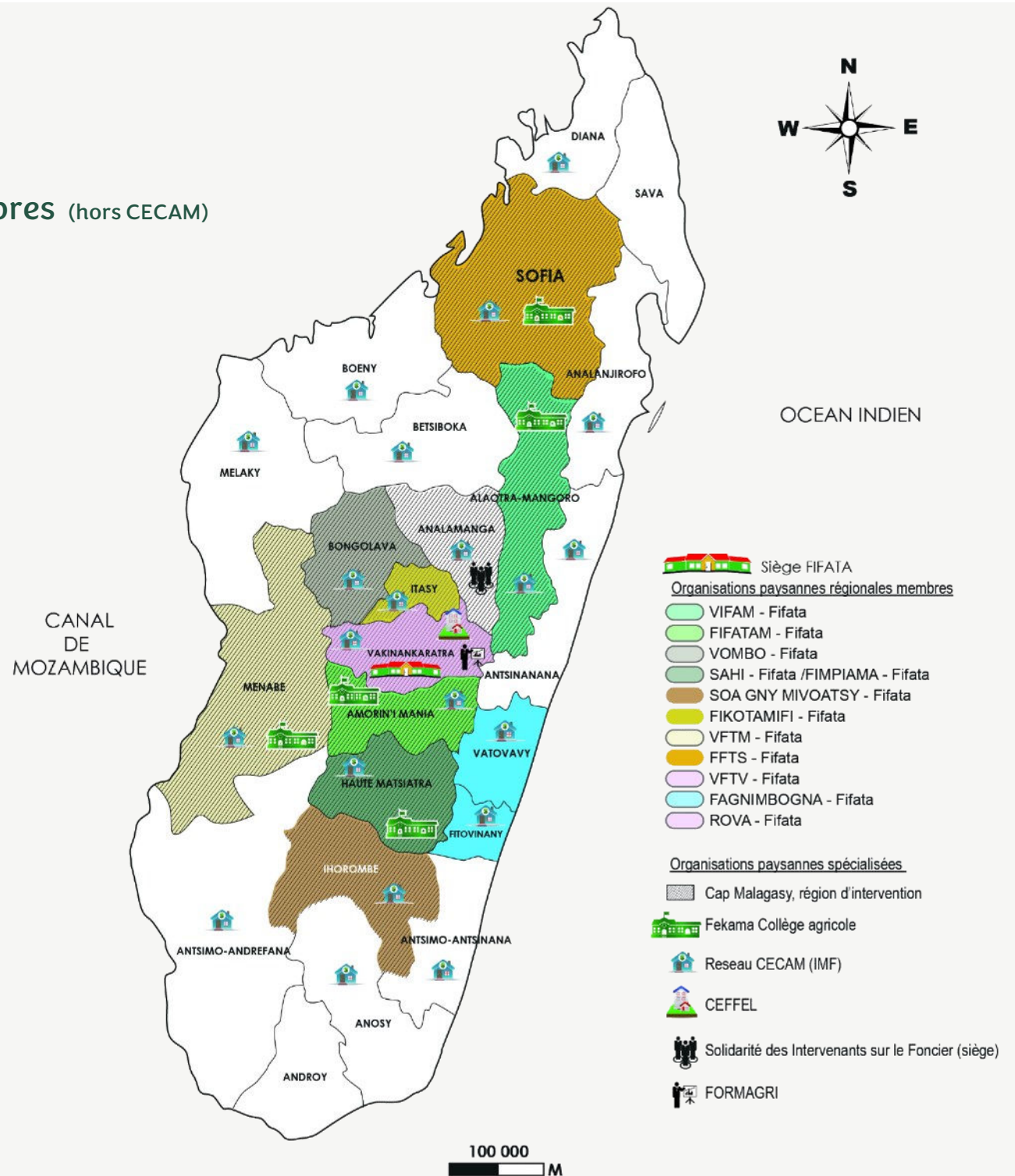
# Fifata en 2023 :

12 régions du pays

45 700 exploitations agricoles membres (hors CECAM)

369 500 exploitations agricoles incluant CECAM

280 600 bénéficiaires (hors CECAM)





# Fifata en 2023 :

12 régions du pays

45 700 exploitations agricoles  
membres (hors CECAM)

369 500 exploitations agricoles incluant CECAM

280 600 bénéficiaires (hors CECAM)



\* Organisation Paysanne Régionale

**"Ensemble, au service des agriculteurs"**



# Financement des agriculteurs

## Fifatantsaha

(Groupement Villageois d'Épargne et de Crédit)

### Description du service

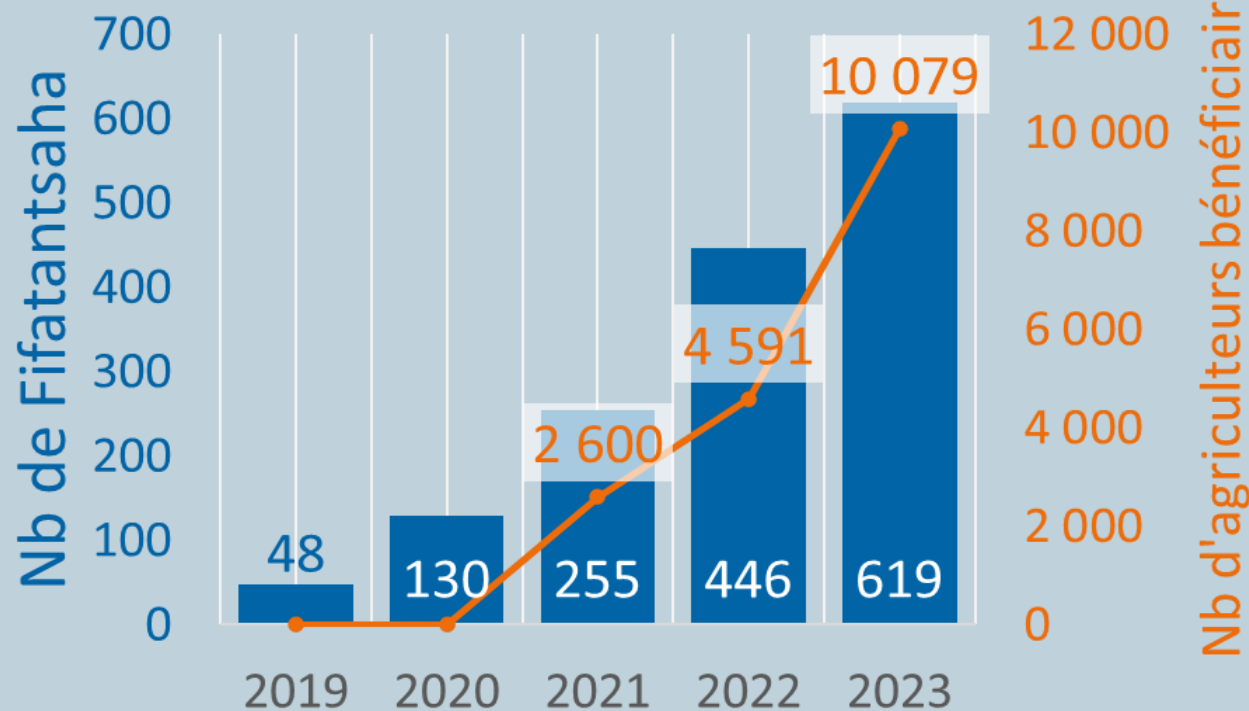
Entraide communautaire autogérée en groupe de 15 à 30 membres. Cycle de 9 à 12 mois. Emprunt pour une durée de 1 à 3 mois avec taux d'intérêt d'environ 10% mensuel.



Bilan des GVEC en 2021



Fiche méthode sur le financement des exploitations agricoles





# Stockage collectif des produits agricoles

## Description du service

Espace aménagé ou bâtiment (en matériaux locaux ou en dur) partagé entre 10 à 25 membres. Capacité moyenne de 10t. En majorité destiné au stockage du riz pour alimentation.



Pour un stockage efficace des produits agricoles (2016)



Fiches méthode sur le [stockage des produits](#) et [l'organisation collective](#) (2020)



Capitalisation sur le service stockage de Cap Malagasy (2023)



Film - Construction et gestion de bâtiments de stockage communautaire en matériaux locaux (2012)



# Conseil agricole

## Description du service

Intervention à l'échelle de la commune (1 conseiller par commune – environ 12 OP, soit 150 producteurs/conseiller) avec la mise œuvre d'actions pédagogiques de formation, démonstrations et visites d'échanges pour diffuser des pratiques agricoles plus productives et respectueuses de l'environnement. En plus du volet technique, accompagnement dans les décisions en matière de gestion des exploitations (choix des productions, investissements...).



Film - Agir en proximité en Analamanga et Itasy (2023)



E-roso : outil numérique pour le conseil de gestion (2023)



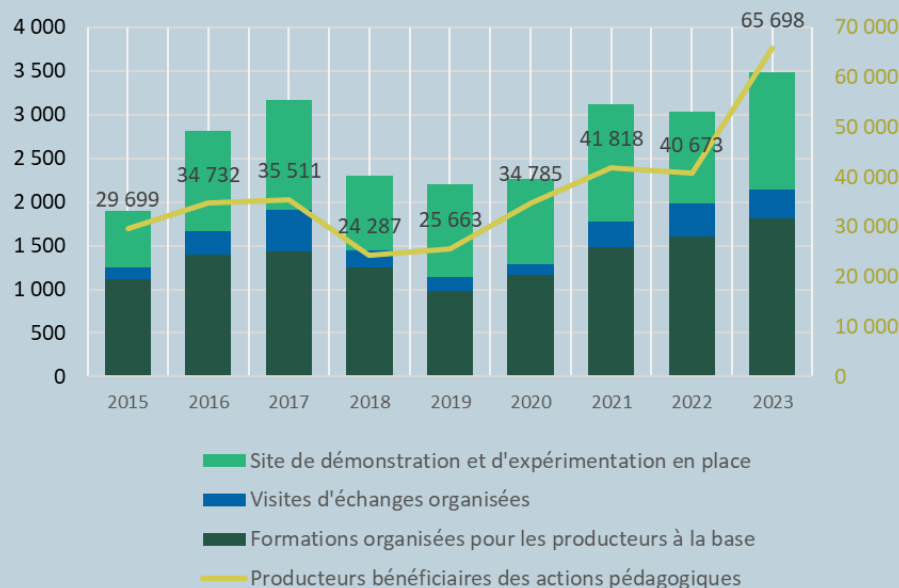
Fiches méthode sur les [visites d'échange](#), l'[utilisation de la vidéo](#), et les [paysans relais](#) (2021)



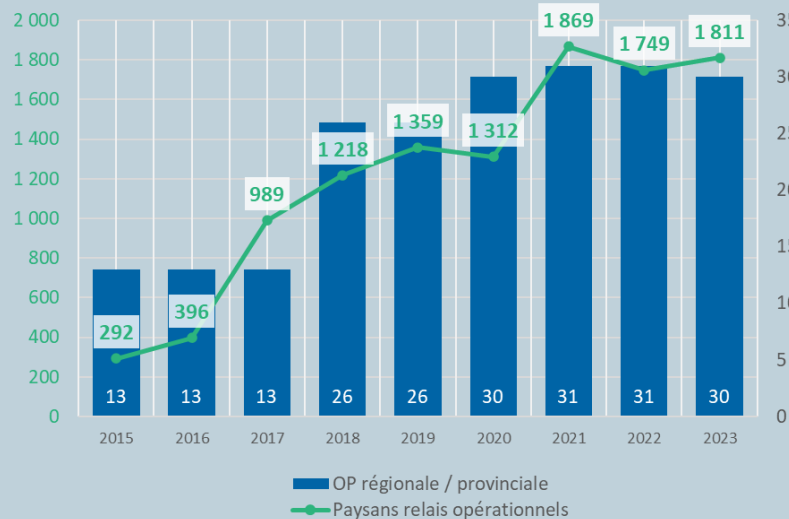
Analyse de trajectoires de producteurs accompagnés par Cap Malagasy (2016)



## Evolution des services de conseil et actions pédagogiques



## Paysans relais opérationnels au sein des OP





# Innovations

## Description du service

Conduite d'essais et d'expérimentation en station expérimentale (Ceffel) et en milieu paysan et diffusion des pratiques testées par la mise en place de parcelles de démonstration par un ou des agriculteurs pour démontrer l'efficacité de pratiques déjà éprouvées



Article – Quelle place du conseil agricole dans les services support à l'innovation à Madagascar ? Cahiers Agriculture 2021



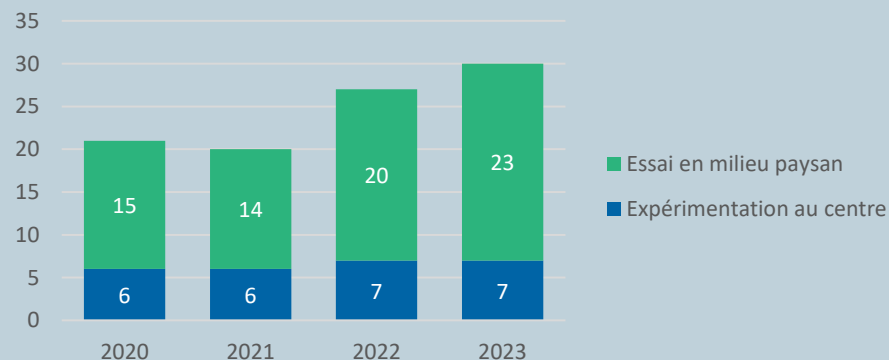
Fiche méthode sur la conduite de parcelles de démonstration (2020)



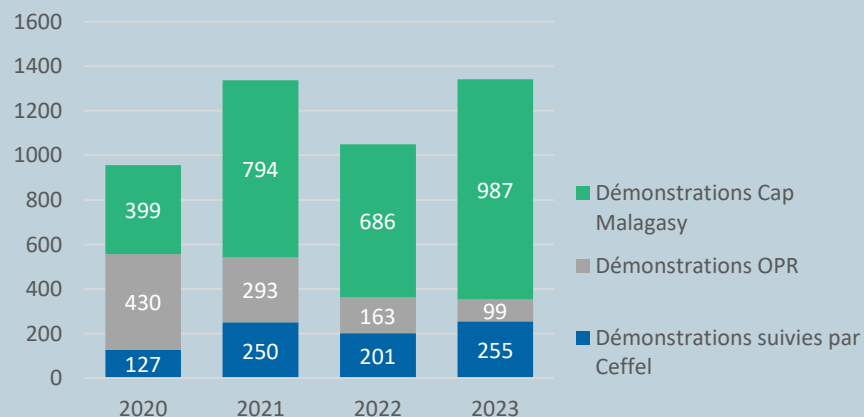
Film sur le partenariat avec la recherche sur la semence maraîchère (2022)



Essais mis en place par Ceffel



Démonstrations au sein du groupe Fifata



## Exemple d'essais mis en place au Centre Ceffel d'Andranobe en 2023 :

- Utilisation de biochar (amendement issu de la pyrolyse de balle de riz) pour la production de fraises,
- Utilisation de bokashi (matière organique fermentée) sur la culture de choux fleur,
- Essai variétal de riz pluvial en partenariat avec Fofifa et Cirad,
- Elevage de mouche black soldier et test d'utilisation des asticots dans l'alimentation des poulets gasy,
- Essai d'huile essentielle de neem (insecticide) sur la culture de choux et la culture de tomate.



# Information sur les prix et commercialisation

## Description du service

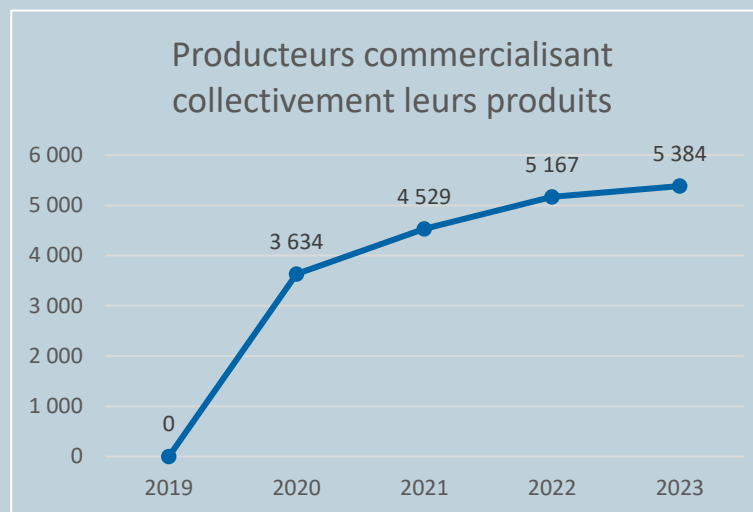
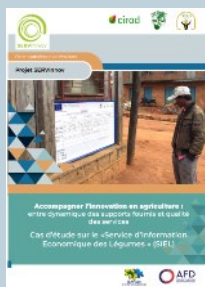
Accompagnement des initiatives de mise en marché des produits agricoles, à travers les unions communales et régionales filières. Les poulets et les légumes (dont la pomme de terre) sont parmi les produits les plus commercialisés ; néanmoins chaque région a sa spécificité sur les produits (miel, oignon, porc, poisson grossi)

En savoir +

Les initiatives de commercialisation - Bilan des expériences de commercialisation mise en œuvre dans le cadre du projet Protana et dans les fédérations membres de Fifata (2019)



Service d'Information Economique des Légumes – Brochure éditée dans le cadre du projet Serv'Innov par le Cirad (2023)



Série de 10 mini-films présentant des initiatives de commercialisation

- Des collecteurs internes au groupement de producteurs
- Des points de vente créés par l'Union communale
- Des collecteurs internes à la Fédération régionale
- Des ventes groupées de poulet 'gasy' par la Fédération régionale paysanne
- Des abris pour préserver la qualité des produits maraichers
- Des transports de produits en commun par le groupement des producteurs
- Des ventes organisées de pommes de terre par les membres à une société de transformation
- Des transformations de produits par le groupement de producteurs
- Diversification des circuits de commercialisation





# Formation des responsables professionnels

## Description du service

Depuis 2012 : une équipe de formation intégrée à Fifata (3 personnes) et des conseillers socio-organisationnels en région pour :

- La formation des OP de base
- La formation des OP régionales
- La formation du tandem cadres / élus
- La formation des jeunes leaders

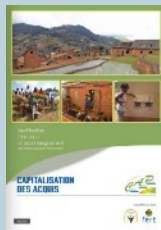
Depuis 2020 : refondation de Formagri avec reprise de l'Université Paysanne

En savoir +

Capitalisation de la formation des jeunes leaders (2016)



Identification, formation et accompagnement des leaders paysans de proximité (2016)



Formation tandem cadres – élus (2017)

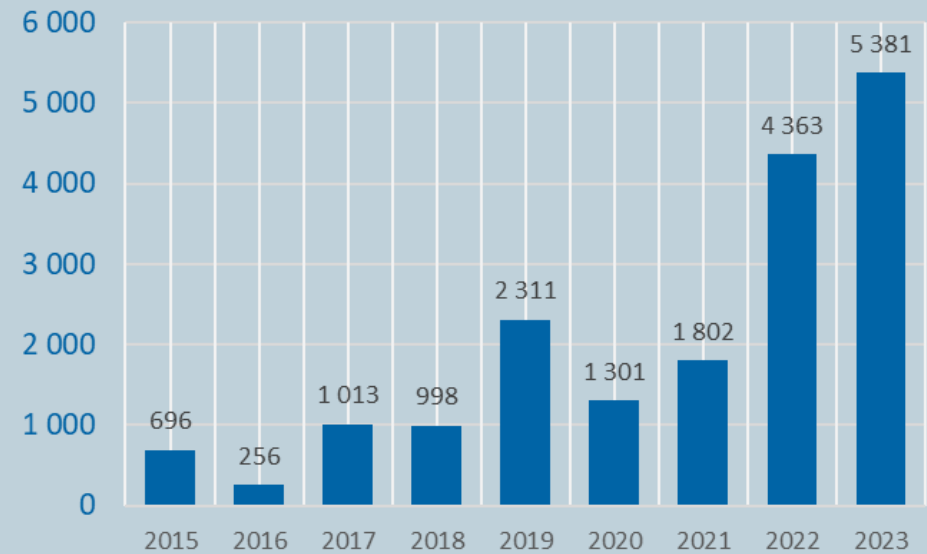


La formation des futurs responsables agricoles – Formagri (2011)



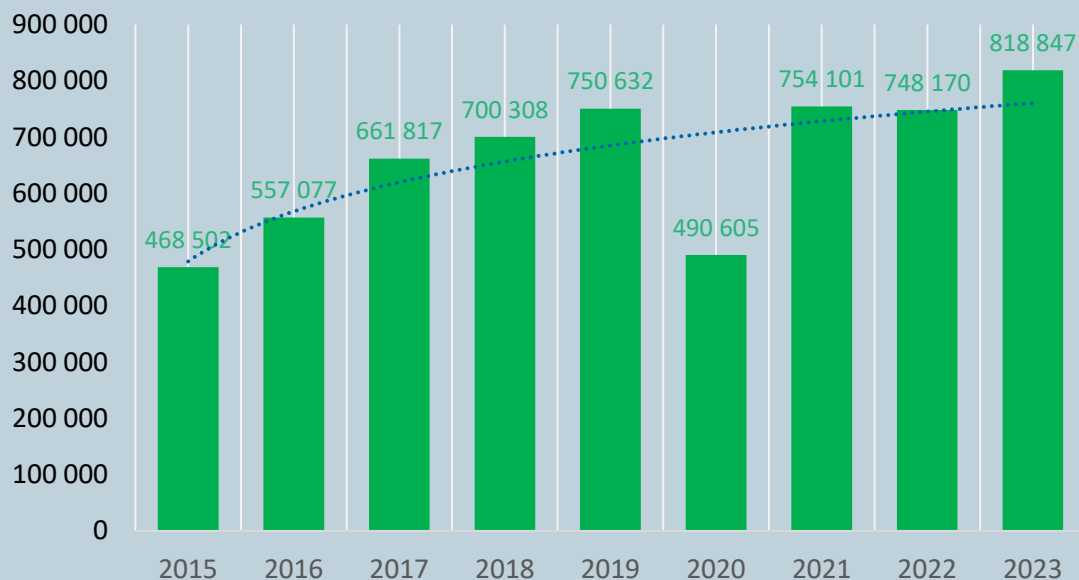
## Responsables professionnels formés

(en personne-jours)



# Santé animale et vaccination

Groupe Fifata - Santé animale  
Doses de vaccins administrées 2015-2023



Analyse cout-bénéfice  
du service de santé  
animale poulet gasy -  
Rapport complet  
(2023)



Analyse cout-bénéfice  
du service de santé  
animale poulet gasy -  
Fiche de synthèse  
(2023)



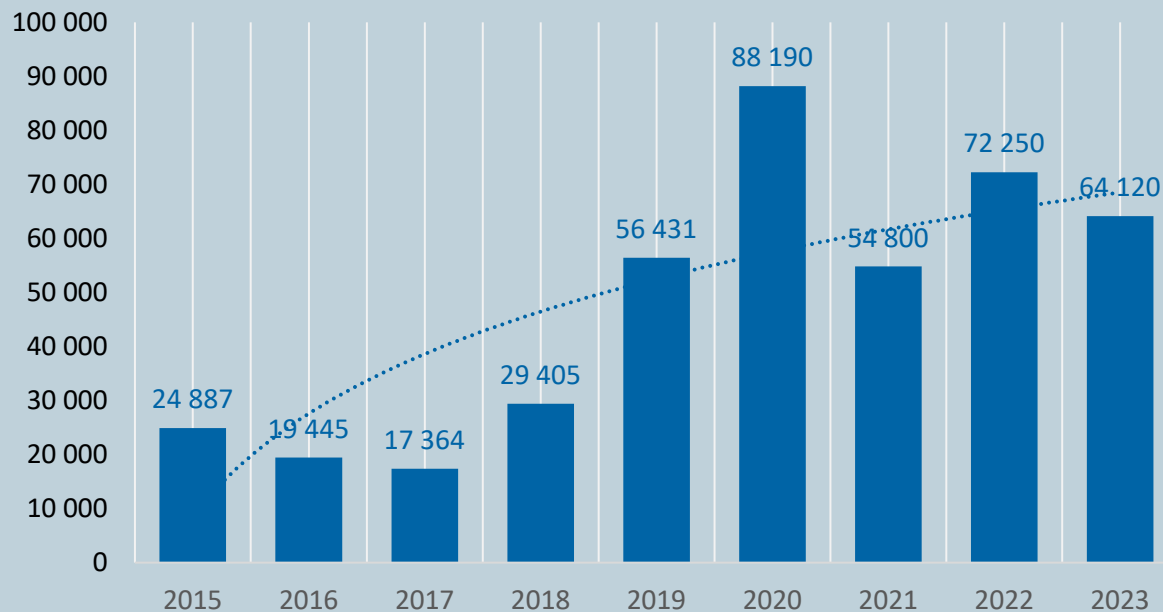
Des OP  
s'engagent pour  
la santé animale  
(2012) – [Synthèse  
de capitalisation  
et film](#)



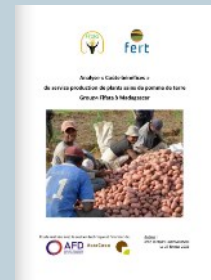


# Approvisionnement en plants sains de pomme de terre

Groupe Fifata - 2015-2023  
Production de plants de pomme de terre



Analyse cout-bénéfice  
du service de  
production de plants  
sains de pomme de  
terre - Rapport  
complet (2023)



Analyse cout-bénéfice  
du service de  
production de plants  
sains de pomme de  
terre - Fiche de  
synthèse (2023)



Article - Le  
développement  
d'une filière Plants  
de pomme de terre  
par le Groupe Fifata  
(2020)



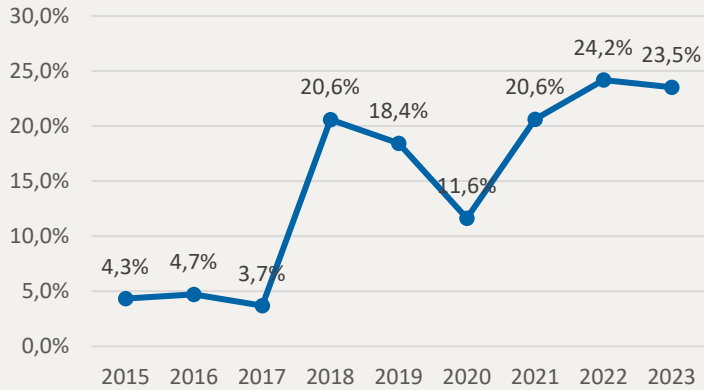
Fiche méthode sur la  
production de  
semence et plants  
(2020)





# CLIMAT ET AGROÉCOLOGIE

Part des actions pédagogiques orientées sur l'agroécologie



## En 2023



**966 616 plants** fruitiers et forestiers produits destinés à reboiser près de 294 ha de tanety

**248** pépiniéristes



**3 150 tonnes de compost** produits pour fertiliser environ 62 ha

**218 paysans relais** « agroécologie »



Film - Producteurs professionnels soucieux de l'environnement pour le développement de l'économie (2021)



Film : L'eau et la production agricole (2021)

Livret pédagogique : Quelques bonnes pratiques en agroécologie (2018)



Collection de 5 guides pratiques autour de la gestion en eau (2023)



Production de lombricompost : capitalisation d'une pratique diffusée au sein du groupe Fifata (2024)



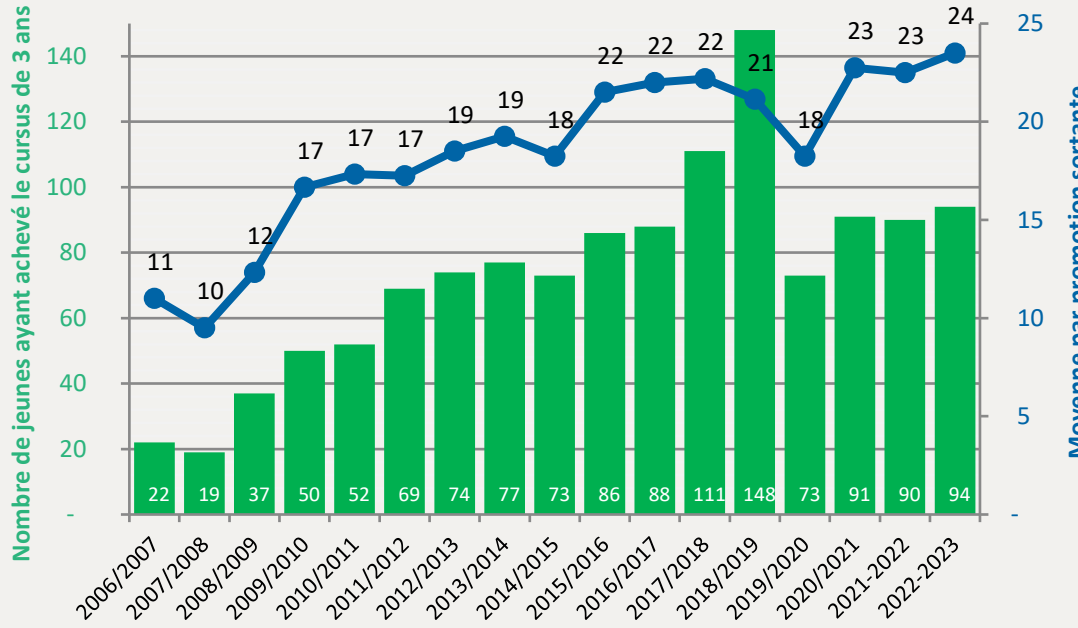




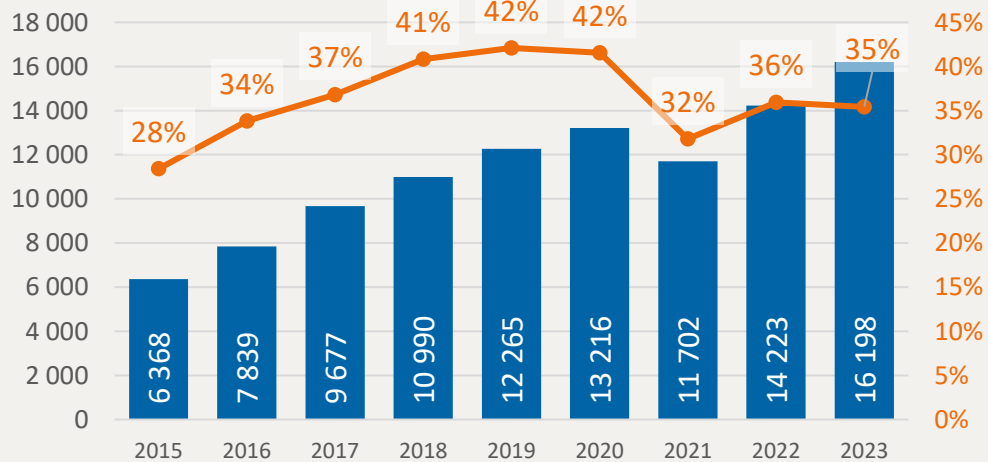
# JEUNES AGRICULTRICES ET AGRICULTEURS



### Jeunes formés dans les collèges agricoles Fekama



### Place des jeunes dans les OP du groupe Fifata



Film de présentation des Collèges agricoles (2019)



Film sur l'accompagnement des jeunes à l'installation (2019)



Etude de l'impact économique de la formation et de l'insertion professionnelle agricole dans les collèges agricoles Fekama à Madagascar (2023)



Guide technique pour la création d'un centre de formation agricole et rurale





# PLACE DES FEMMES



**Clarisse  
Ranorovohangy  
Rakotoniaina**

(présidente du Ceffel  
et responsable de la  
commission genre  
pour Fifata)

“

C'est difficile de se faire écouter même si vous avez des idées intéressantes. Il faut de la persévérance et ne jamais accepter de se faire marcher sur les pieds. Mes expériences en tant que scout et les formations que j'ai reçues en tant que leader m'ont aidée. Mon mari m'a beaucoup aidé aussi, en me soutenant dans mes activités. Il est fier et a confiance en moi. La confiance que les autres m'ont donnée lors des élections m'a également rendue plus forte pour continuer mes actions au niveau national.



Diagnostic sur le rôle des femmes dans les exploitations agricoles et les organisations de producteurs (2020)



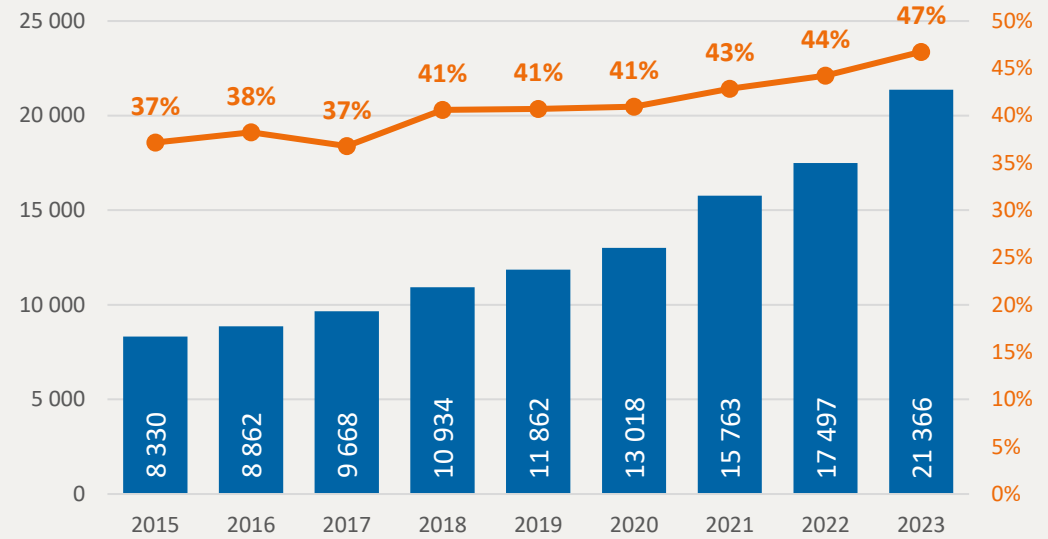
Article : « Accès des femmes au conseil agricole » - Revue Grain de Sel N°80 Genre & Savoir (2021)



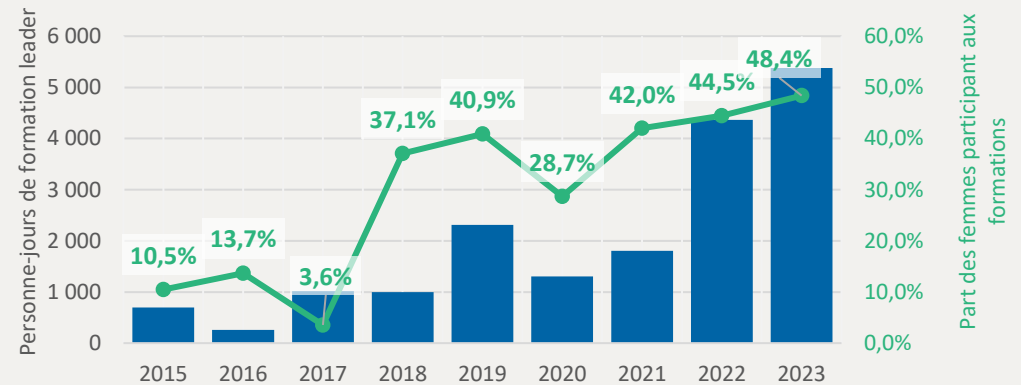
Etude sur le bien-être en formation dans les collèges agricoles Fekama et l'insertion professionnelle des jeunes filles (2021)



## Place des femmes dans les OP du groupe Fifata



## Formation des responsables professionnels et part des femmes (en personne-jours)





# Zoom sur la capitalisation de la démarche de Fert

En 2023, Fert a menée en partenariat avec l'Institut Agro Montpellier une capitalisation de sa démarche de 35 ans d'accompagnement de Fert à Madagascar.

La démarche d'accompagnement mise en œuvre par Fert dans tous ses partenariats s'est forgée au fil de son expérience avec Fifata. Cette démarche est aujourd'hui saluée et portée par le Groupe Fifata, par ses agriculteurs membres et ses salariés ; elle est reconnue par de nombreux acteurs de l'appui au développement agricole, à Madagascar, en France, dans les autres pays de partenariats. Mais elle fait aussi l'objet de critiques plus ou moins vives – accompagnement de trop longue durée créant de la dépendance, résultats trop lents à venir, difficulté à l'intégrer dans les projets de développement qui sont l'instrument le plus courant de l'aide au développement...

La pérennisation et le déploiement de cette démarche d'accompagnement sont aujourd'hui tributaires de sa capacité à convaincre et à alimenter les réflexions du monde de l'appui public et privé au développement agricole.

## LA CAPITALISATION EN RESUME

Une **première partie** revient sur les objectifs de la capitalisation, les questions posées, la méthode mobilisée et les difficultés rencontrées.

Pour mettre en perspective la démarche d'accompagnement analysée dans les points qui suivront, la **deuxième partie** retrace brièvement l'évolution historique du contexte institutionnel du développement agricole à Madagascar, expose en quelques chiffres et graphiques la situation actuelle du partenariat Fert -Fifata et reprend des éléments synthétiques de l'étude 2022 des effets et impact de l'action à Madagascar – ce que les services et organisations ont changé dans la vie des agriculteurs – le « point d'arrivée » (provisoire) de la démarche d'accompagnement, en somme.

La **troisième partie** reconstitue les étapes de la trajectoire de 35 ans de co-construction du partenariat et tente d'en dégager les principaux enseignements.

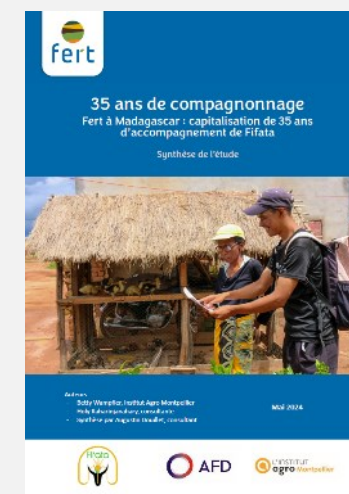
La **quatrième partie** analyse les éléments clé de la démarche d'accompagnement qui ont permis d'obtenir les changements mis en évidence par l'étude d'impact, interroge les conditions de mise en œuvre, les acquis et les difficultés liés à chaque élément et, là aussi tente d'en dégager les enseignements partageables.

La conclusion porte un double regard sur l'avenir en s'interrogeant sur les étapes à venir du partenariat à Madagascar, mais aussi sur ce que les enseignements dégagés de ce partenariat peuvent apporter à d'autres partenariats de Fert ailleurs ...

## Rapport complet de la capitalisation



## Synthèse de la capitalisation



1980 1990 2000 2010 2015 2023

Contexte politique

Fin de l'interventionnisme > ajustement structurel, baisse APD, effondrement services publics

Réduction de la pauvreté  
APD baisse encore  
Approche projet devient norme

Lutte contre la pauvreté et développement durable  
Politiques agricoles centrées filières / agri-entrepreneurs  
Approche projet, projets sectoriels et courts, bailleurs souvent prescripteurs

Partenariat Fert - Fifata

**Premiers pas avec Fifata**  
○ Fert (1981)  
Emergence leaders et OP, premières actions de terrain

**Emergence services et organisations à un rythme volontariste**  
Développement rapide de services et OP dans le cadre de financements extérieurs.  
Dérive « projet » de l'action

**Tâtonnements, crises, expérimentation, innovation**  
Présence forte d'AT et crises Fifata, Cecam, coopératives. Remobilisation sur chantiers formation, conseil, syndical.  
Début transfert de gestion.

**Innovation et turbulences**  
Crises Fifata & Ceffel  
Extension et proximité

**Partenariat mûre et viabilité**  
Emergence notion « Groupe Fifata » : vision et stratégie commune.  
Accompagnement stratégique, opérationnel et financier de Fert (2 CT et échanges entre pairs).

Faire Faire avec Laisser faire ... et accompagner

Développement des services et des OP

Représentation et foncier

Financement

Formation leaders

Approvisionnement Post-récolte

Expérimentation et formation technique

Conseil agricole et services de proximité

Formation des jeunes

○ Cecam

○ SIF Renforcement action syndicale

○ CNAF Développement GVEC niveau OPB

Formation leaders - Formagri

○ Formagri

Formation leaders paysans et université paysanne

Intrants agroécologiques et semences

Appro, stockage, commercialisation

○ Coopératives

Stockage villageois

Système info prix (Siel)

○ Ceffel Expérimentation – formation – Fruits et légumes, agroécologie

Conseil agricole de proximité  
Paysans relais (santé animale, pépinières, commercialisation...)

○ Cap Malagasy

○ Collèges agricoles Formation initiale et insertion JA

○ Fekama

Structuration régionale et nationale

Des OP locales 4 régions

○ Fifata (1989)

○ VFTV (Vakinankaratra)

○ Vifam (Alaotra Mangoro)\*

○ Fifatam (A. Mania)

○ Fikotamifi (Itasy)\*

○ FFTS (Sofia)

○ Sahi (Hte Matsiatra)\*

○ VFTM (Menabe)

○ Fimpiama (Hte Matsiatra)

○ Vombo (Bongolava)

○ Fagnimbogna (V7V)\*

○ SGM (Ihorombe) 11 régions

○ Rova (Vak)\* 1 OP nationale  
12 OPR  
3 078 OP locales  
45 700 membres  
6 OPS nationales

\* Adhésion à Fifata







# INGÉNIERIE DE FORMATION

Une offre de formation variée pour une diversité de publics



**Etude d'impact des collèges agricoles (2016)**

Collèges agricoles

Formations techniques des producteurs

Formations à la gestion pour les producteurs

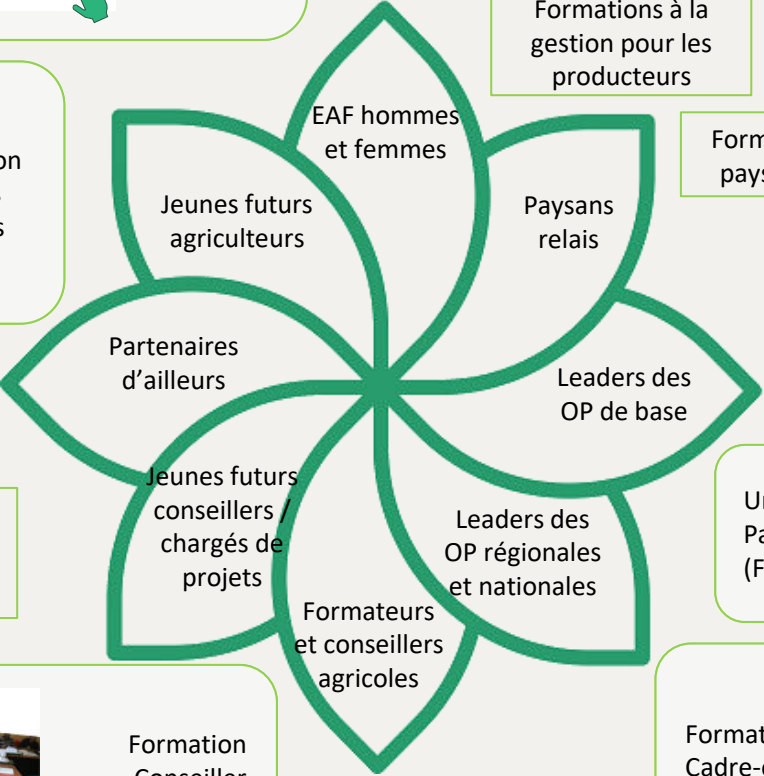
Formations des paysans relais

**Formations Leader Paysan (FLP)**

**Identification, formation et accompagnement des leaders paysans de proximité (2016)**

**Capitalisation de la formation des jeunes leaders (2016)**

Formation Jeunes leaders



Webinaires et e-learning

Intervention écoles supérieures et stages ingénieur

**Université Paysanne (Formagri)**

**Capitalisation des acquis de Formagri (2011)**

**Capitalisation sur la formation au métier de conseillers (2013)**

Formation Conseiller Agricole (FCA)

**Formation Cadre-élu**

**Capitalisation Formation tandem cadres - élus (2017)**





# TRAVAIL ENTRE PAIRS

En tant qu'agri-agence, membre de l'alliance internationale [AgriCord](#), Fert est soucieuse de mobiliser le savoir-faire professionnel en matière d'organisation agricole, détenu par les agriculteurs, membres et élus, et par les techniciens salariés de ces organisations.

Cette mobilisation est un principe au cœur de la démarche, un outil au service de l'action de terrain, et non pas une fin en soi. Pour Fert, la mobilisation de ce savoir-faire s'étend, au-delà des organisations professionnelles agricoles, à d'autres types de structures professionnelles (entreprises agro-alimentaires, instituts techniques, instituts de formation ...) et se fait de différentes manières : missions, accueil de voyages d'études ...

## L'alliance AgriCord, des agri-agences facilitatrices d'échanges entre organisations paysannes du monde



## Discrets mais solidaires Série « Terres de partage » France 2



## Un programme multipays pour favoriser les échanges Sud-Sud – Article sur le site internet de Fert



## Together we grow : rencontres au Kenya Article sur le site Internet de Fert



## Visites d'échange : guide pratique pour favoriser l'échange entre pairs





# FERT À MADAGASCAR 35 ANS DE PARTENARIAT AVEC FIFATA

## EFFETS ET ENSEIGNEMENTS

Ce livret interactif retrace 35 ans de partenariat entre Fert et les agriculteurs malagasy regroupés au sein de Fifata et de ses organisations en région et spécialisées.

Cette démarche a porté ses fruits en termes d'effets sur les exploitations agricoles familiales malagasy et leurs organisations. Elle a conduit, dans 12 régions de Madagascar, à construire des services agricoles capables de rompre le cercle vicieux de la pauvreté qui entrave le développement des exploitations agricoles familiales vulnérables.

A travers l'expérience de cet accompagnement, les principes fondamentaux de la démarche de Fert sont explicités. Plus qu'une relation classique d'appui de développement, cette expérience s'avère profondément singulière par sa nature, sa durée et sa capacité à inventer un mode de relation nouveau et progressivement équilibré. Ce partenariat n'a pas été indemne de tensions et de malentendus, mais a fini par aboutir à un « vrai » compagnonnage, confiant, entre deux organisations agricoles de deux mondes différents.



5 rue Joseph et Marie Hackin  
75 116 PARIS  
Tel : +33 1 44 31 16 70  
[fert@fert.fr](mailto:fert@fert.fr) - [www.fert.fr](http://www.fert.fr)



Etude d'impact de l'action de Fert à Madagascar –  
Cas du groupe Fifata (mars 2023) – Par Lale Mohamed Ambassa  
[Rapport global](#) et synthèse disponibles ici



Capitalisation de 35 ans d'accompagnement de Fifata par Fert (mars 2024) -  
Par Betty Wampfler, Institut Agro Montpellier et Holy Raharinjanahary, consultante  
[Rapport global](#) et synthèse disponibles ici



Livre « Le développement en partage – Fert, une histoire – une démarche », sorti en 2011 à l'occasion des 30 ans de Fert  
Disponible [en ligne](#) sur le site [www.fert.fr](http://www.fert.fr)